

Urban Planning and Design

Contemporary City.

Descriptions and Projects

Urban Planning Section

Prof. Patrizia Gabellini

“Opening Lecture”

March 15, 2012

- **This section** of the course presents and discusses **urban planning techniques in the light of transformations** changing urban layout.
- The accumulation of knowledge and experience (together with new practices) are reconsidered in the light of the **trends** which have taken place over the last decades in various aspects of **urbanism**, with interpretations of the change that has occurred and an indication of design and planning solutions.
- The course will focus on themes regarding the **different patterns and landscapes** (or better “urbanscapes”) within the extraordinary mixture of urban materials which form today’s urban areas, then their **re-composition through infrastructures**, commenting upon various recent city projects. **Great references** of the past and the concept of **infrastructure** will be useful to define ideas and hypotheses about a **composition project** for **new cities inside and in-between existing urbanized areas**.

Two Hypotheses

The first hypothesis - A drastic change, like an “explosion”, has produced new urban materials, new urban patterns, new places and ways to live. Planners have to use different strategies and different models to qualify each of these “urbanscapes”, adapting their instruments to the new conditions.

We will begin this training identifying some recurrent situations in the European territory: the so-called “patterns”.

The second hypothesis – Contemporary cities are taking, or can take new shapes through original relationships born among this multiplication of physical forms and lifestyles. Urban areas are becoming *cities of cities*, that is a joint presence of different patterns and living conditions involving different populations.

Contents

- **A new urban question**
- **Keywords of the course**
- **Figures and ecologies: two examples**
- **References of the lesson**

B. Secchi, “A new urban question”, *Territorio*, n. 53, 2010

“...whenever the structure of the entire economy is radically changing, the urban question come to the fore: at the beginning of the industrial revolution; passing from the manufacturing to the factory system, when the Taylor-Ford’s labour organization took place; at its end and finally in the beginning of the era Bauman associates with the “liquid society”, Beck with the “risk society” and Rifkin with the “age of access”.

A new urban question

- **An urban question emerges** when a complex mix of economic, social, cultural and institutional factors have a high impact on the urban life conditions, breaking the previous equilibrium.

An urban question arose other times in the past.

- We face today a similar challenge, **due to some evident phenomena:**
 - > an urban development which has become a global soil consumption (**sprawl in Usa** and **diffusion in Europe**) ;
 - > **new urban populations** (resident and transient) which show an extraordinary mix of differences;
 - > a general and irregular **mobility** (not only physical movement) which generates new social practices in the use of the space;
 - > an economic **competition** which compels each city to develop its own resilience.

Keywords

The main concepts of the course are communicated through some specific words:

- **Urban Material / Materiale urbano**
- **Pattern / Principio insediativo**
- **Urbanscape / Paesaggio urbano**
- **Cities of cities / Città di città**
- **Habitability / Abitabilità**
- **Re-composition / Ricomposizione**
- **Urbanism / Urbanistica**

Urban materials

We say “Urban materials” the built and open spaces characterizing the physical territory and making it habitable, that is a place organized for people to live in.

Urban materials can be **more or less complex**.

A **pattern**, for instance, can be considered a very complex urban material made by many different simple and complex ones.

See: Viganò, *La città elementare (the Elementary City)*, 2000

Pattern

We say “pattern” a specific, **recognizable composition** of simple and complex urban materials, which suggests some kind of rules, or a “model” when the rules are the result of a design. A pattern can be considered a **complex urban material** too.

A pattern is a **concentration of facilities, people, and activities** (a sum of energy), with a **perceivable figure**. It works in the urban territory as a focus and a landmark, becoming a **milestone for the composition of new cities**.

The physical dimension of the territory outlines ties and opportunities for the habitability, outlines the field of our daily life.

To survey this dimension we must adopt a multiple approach and consider different scales:

- **Large views** (looking at from a distance, from afar)
- **Intermediate views** (looking at from an intermediate distance)
- **Close views** (looking at from close up)

A large view : urban formations

Three urban formations:

- **conurbations**
- **net-like settlements**
- **low density (rarefied) settlements**

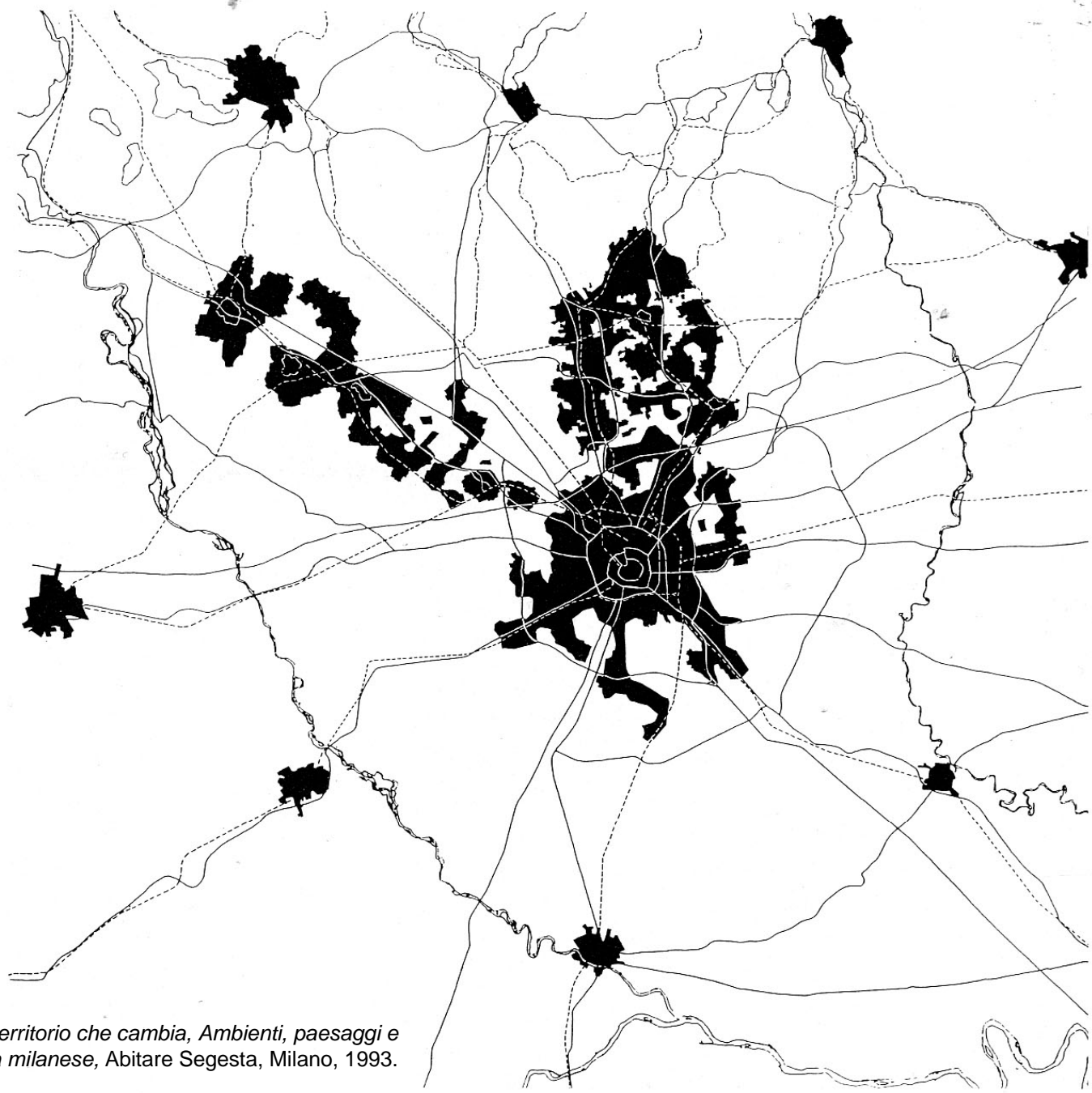
See: Boeri, Lanzani, Marini, *Il territorio che cambia, Ambienti, paesaggi e immagini della regione urbana milanese [The changing territory. Environments, landscapes and images of the Milan urban region]*, 1993.

“Ad una visione di insieme, i territori della regione milanese possono essere ricondotti ad alcuni *principali ambienti*: un ambiente “urbano”, uno “reticolare” e uno “a bassa densità edilizia”. Grandi forme di organizzazione del rapporto tra lo spazio fisico e la società che mostrano oggi la loro influenza in aree diverse e a volte molto distanti del territorio” (Boeri, Lanzani, Marini 1993, p. 24).

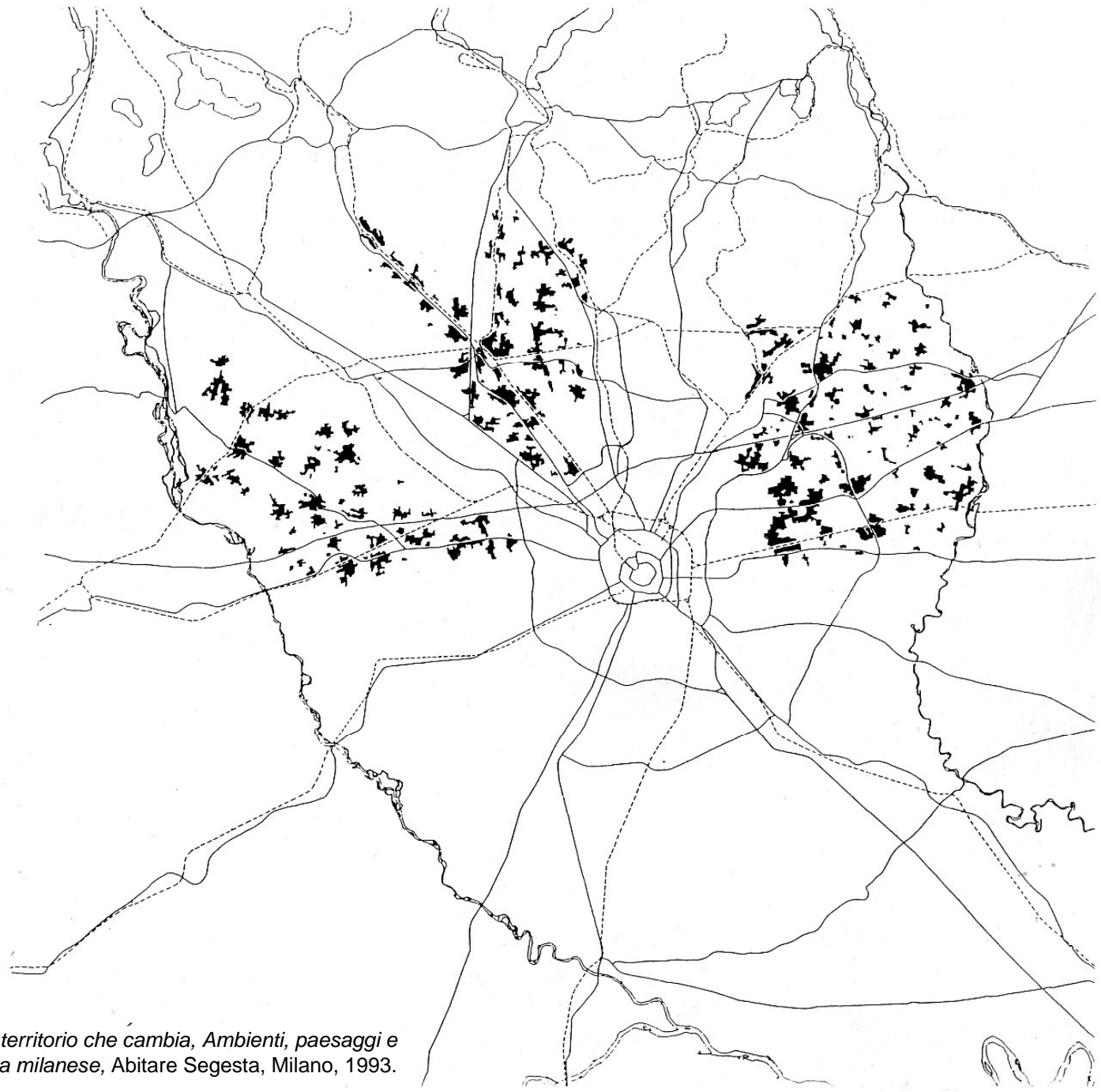
In a general view of the Milan Urban Region we can recognize three main kinds of settled environments that are big forms of the organization of the relationship between physical space and society.

“Ogni ambiente delimita [...] differenti condizioni generali dell’abitare, definisce un particolare quadro fisico per i comportamenti abitativi e insediativi individuali e collettivi, mostra un particolare assetto del capitale fisso sociale, costituisce in sintesi il substrato materiale per molteplici sistemi d’interazione sociale, sia a base territoriale [...] sia di natura a-territoriale” (*ibidem*, nota 6).

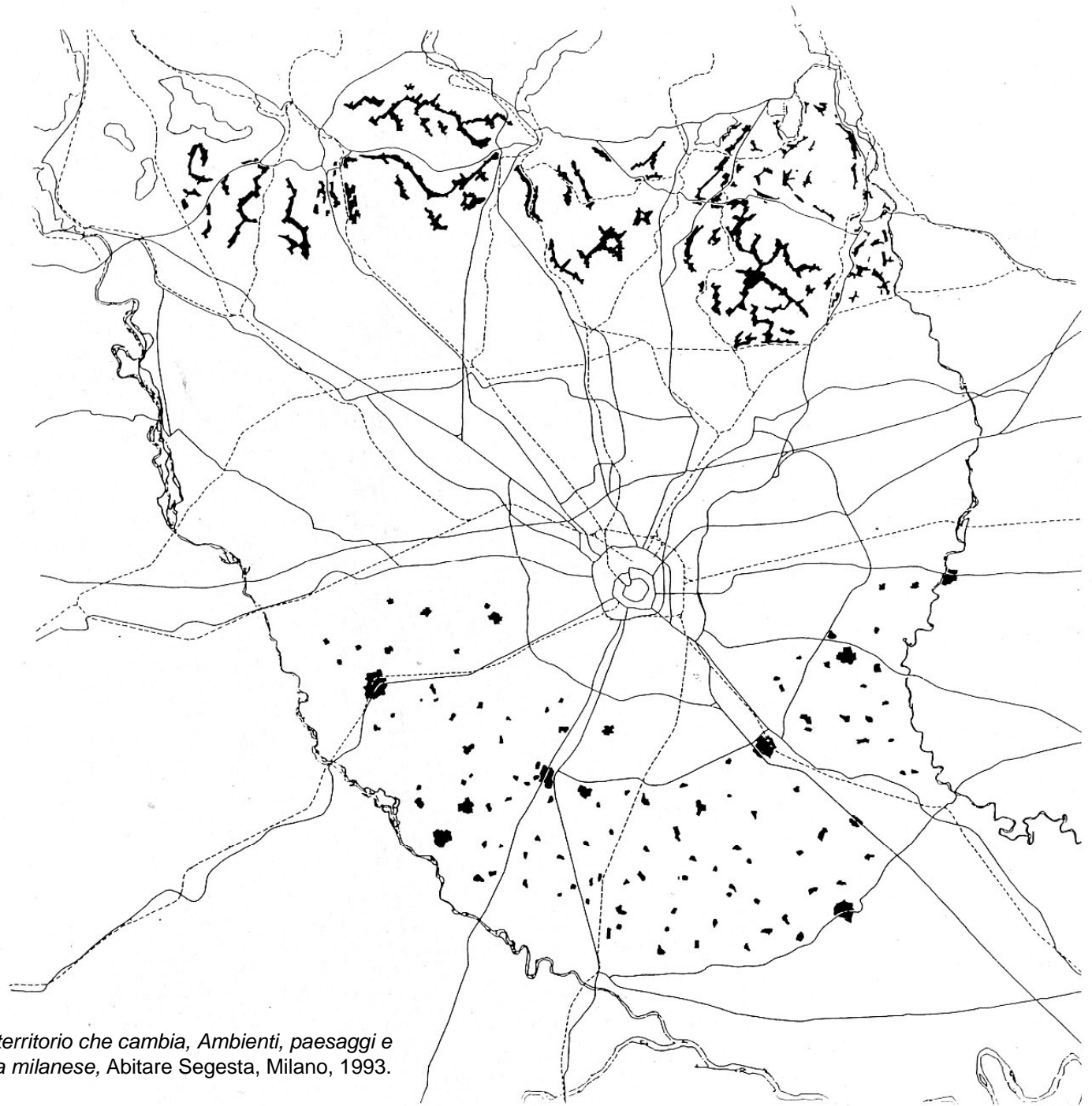
Each environment defines different living conditions, i.e. a particular physical frame for individual and collective living and settling behaviours: the material substratum for a plurality of social interaction systems.



S. Boeri, A. Lanzani, E. Marini, *Il territorio che cambia, Ambienti, paesaggi e immagini della regione urbana milanese*, Abitare Segesta, Milano, 1993.



S. Boeri, A. Lanzani, E. Marini, *Il territorio che cambia, Ambienti, paesaggi e immagini della regione urbana milanese*, Abitare Segesta, Milano, 1993.



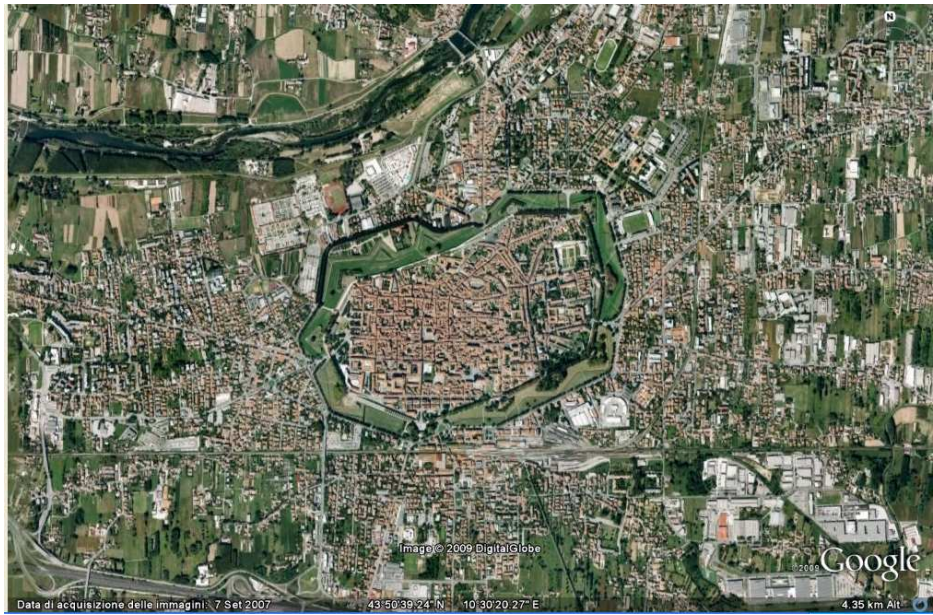
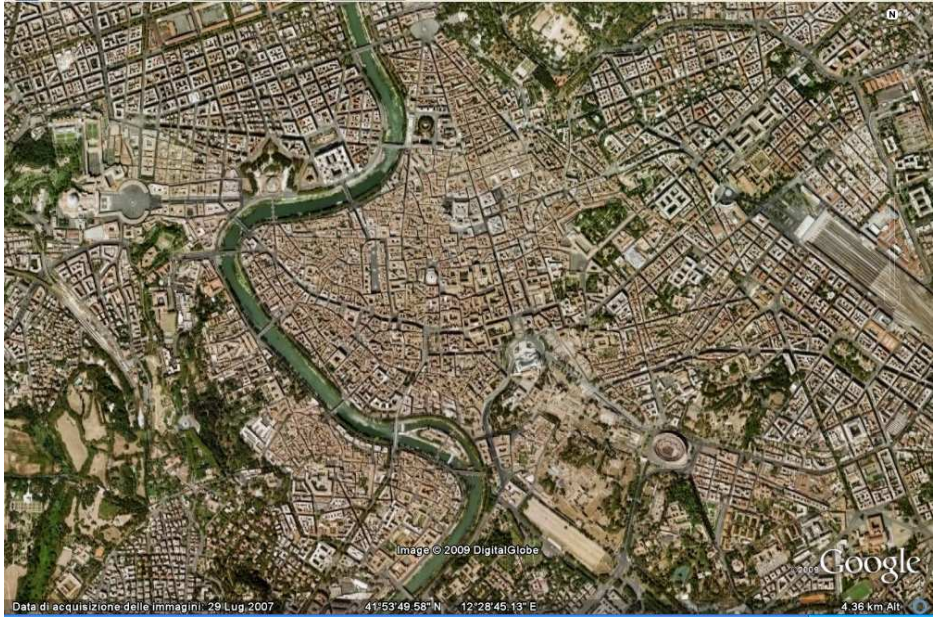
S. Boeri, A. Lanzani, E. Marini, *Il territorio che cambia, Ambienti, paesaggi e immagini della regione urbana milanese*, Abitare Segesta, Milano, 1993.

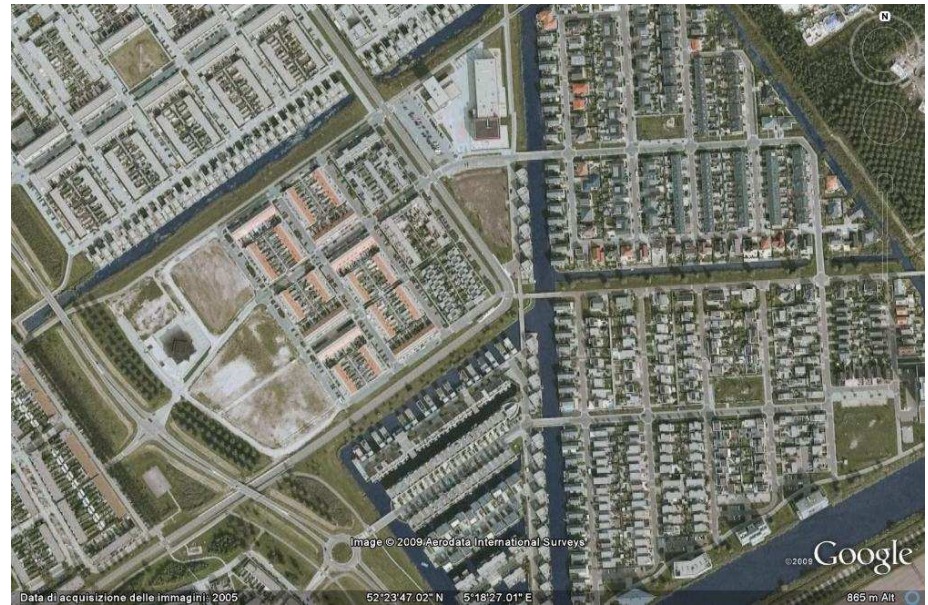
An intermediate view: patterns

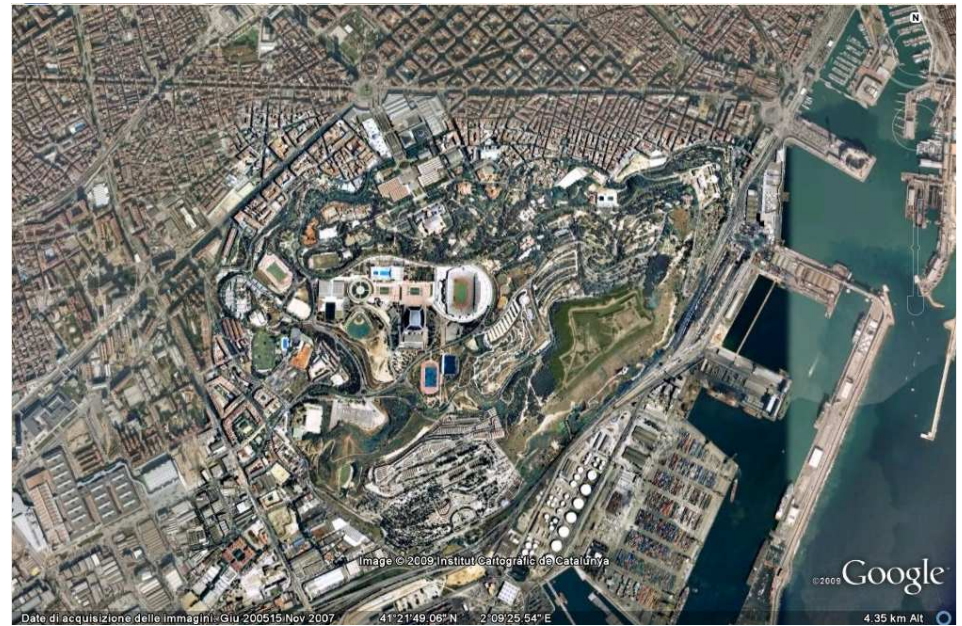
Some recurrent patterns in Europe:

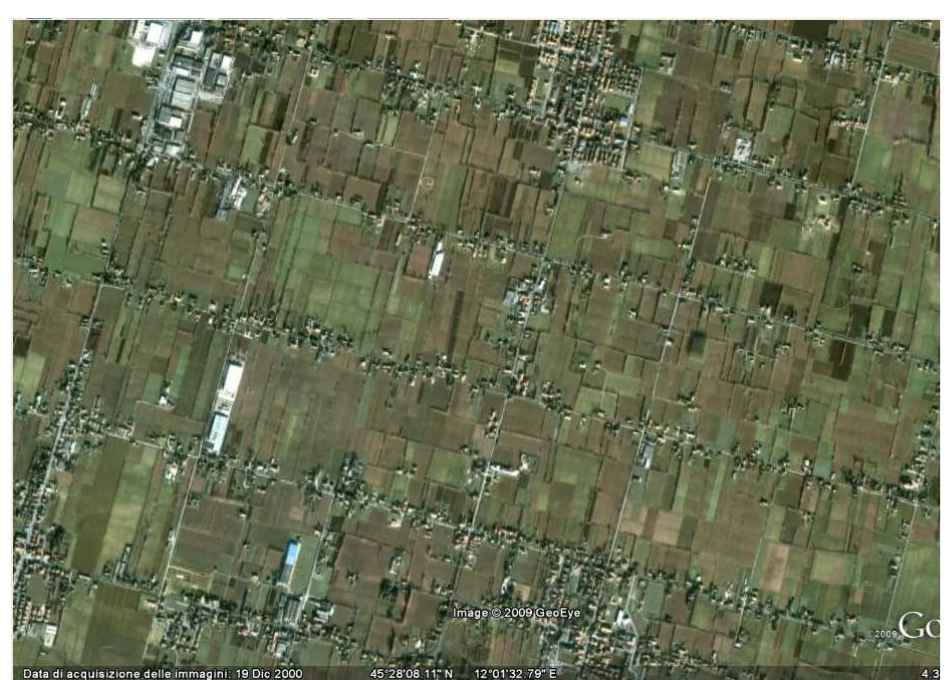
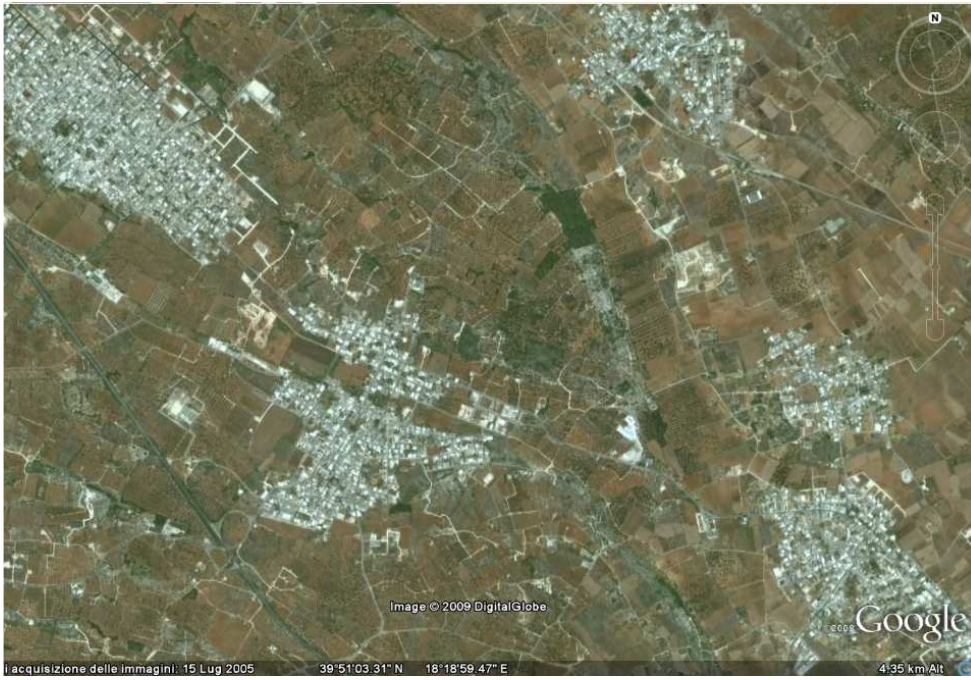
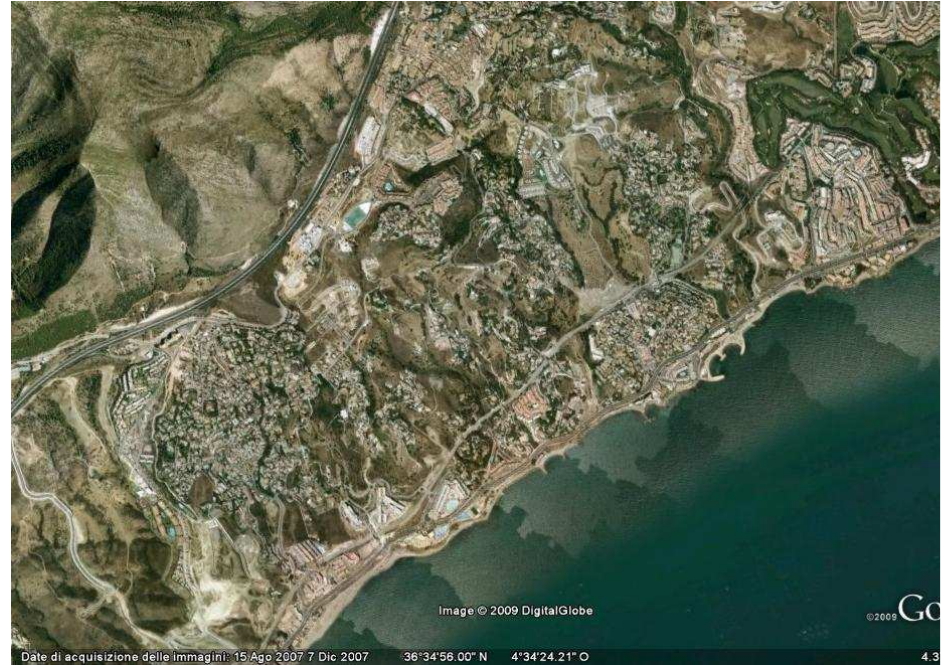
- **Historical nuclei**
- **Planned districts**
- **Citadels**
- **Clusters in the diffusion**

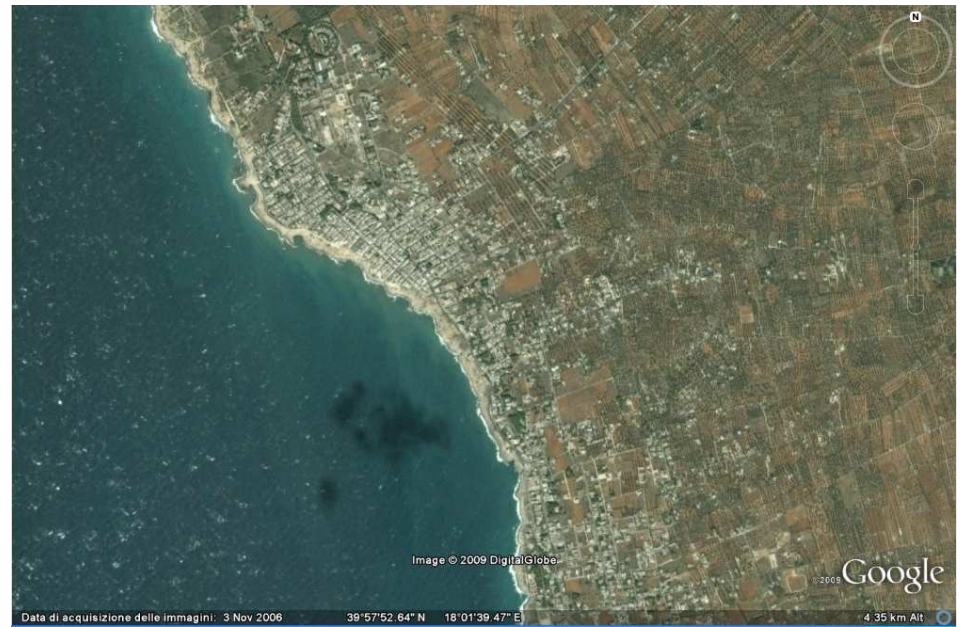
See: Gabellini, Fare urbanistica, 2010











A close view: simple urban materials

- 1. Edifici bassi unifamiliari (low family houses)**
- 2. Edifici alti plurifamiliari (apartment buildings)**
- 3. Aggregati in isolati (aggregates of buildings into blocks)**
- 4. Aggregati dei grandi contenitori (aggregates of big-box buildings)**
- 5. Spazi aperti (open spaces)**
- 6. Spazi aperti produttivi (productive open space)**

See: Comune di Seregno, Città di Seregno, Regolamento edilizio [Building regulation code], 2003

“I materiali urbani sono quindi unità minime di composizione dello spazio urbano, definibili sulla base delle relazioni tra i manufatti presenti e lo spazio aperto, in particolare tra l’edificio e il lotto di pertinenza ... Leggere la città riconoscendone i materiali urbani costitutivi, significa guardare allo spazio costruito al di là delle differenze di forma specifica, di linguaggio e di stile architettonico, per coglierne gli elementi che connotano profondamente gli aspetti qualitativi dell’abitare e relativi alla lunga durata delle trasformazioni urbane (...)

Si tratta (...) di osservare i modi concreti d’uso dello spazio e le prestazioni che gli abitanti richiedono a seconda del materiale urbano impiegato”
(Infussi, 2003, pp. VIII-IX).

The urban materials are composition units of the urban space, which we can recognize in the specific relationship between built-up and open space. Reading the urban materials of a town is a way to sound and interpret elements of the quality of its habitability.

They are not a typology but a set that is a result of a survey of concrete situations: and they reveal the ways of use of the space and the performances which the inhabitants require to them.

1. Casa a San Giuseppe.
- 2-4. Case all'Orcelletto.
5. Case a San Giuseppe.
6. Casa all'Orcelletto.



Lotto di ridotta superficie (in genere inferiore o uguale a 400 mq) occupato da un edificio residenziale di dimensioni molto piccole e forme elementari, in genere con un solo piano fuori terra.

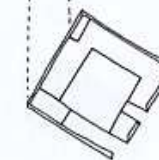
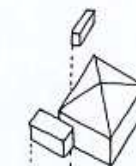
La densità fondiaria è molto elevata; spesso non sono neppure rispettati i distacchi minimi di legge dalla strada e dagli edifici simili nei lotti adiacenti.

Le dimensioni ridotte del lotto rendono problematico l'utilizzo a giardino dello spazio aperto. Spesso sono presenti addizioni o costruzioni di pertinenza che lo frammentano, ma non sempre è presente l'autorimessa.

A volte nello spazio aperto vengono ricavati piccoli ambiti destinati ad orto.

A Seregno alcune piccole aree sono caratterizzate dalla concentrazione di questo materiale urbano (Orcelletto, S. Salvatore) che però è presente soprattutto puntualmente, all'interno di settori urbani costituiti prevalentemente da altri materiali di questa e altre famiglie. Attualmente la casa minima su lotto minimo è generalmente presente nelle zone B5, B7, BV1 di Piano Regolatore.

Interventi che hanno per oggetto questi materiali sono proponibili nelle zone B5, B7, BV1.



- 1,2. Case a schiera a S. Salvatore
3. Case a schiera Comparto "M".
4. Case a schiera Fuin.
5. Case a schiera Ceredo.



Lotto occupato da un edificio residenziale a due piani fuori terra, costituito dall'accostamento di più alloggi disposti in continuità tra loro o sfalsati. Ciascun alloggio, disposto su due livelli, ha accesso pedonale e carrabile indipendente.

Al piano interrato o a quello seminterrato stanno le autorimesse servite da rampe indipendenti per ciascun alloggio, oppure, più raramente, da una rampa unica che conduce ad un garage comune. Lo spazio aperto è suddiviso in modo da far corrispondere a ciascun alloggio un piccolo giardino domestico.

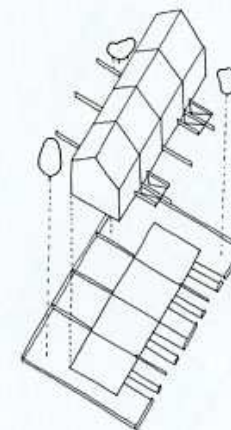
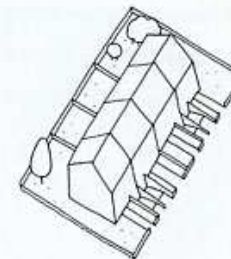
Spesso la ridotta dimensione della casa e del lotto attribuito a ciascun alloggio riduce la presenza di spazi e di costruzioni di pertinenza.

Il lotto è trattato a giardino; più raramente è presente l'orto.

A Seregno i casi presenti sono pochi, abbastanza recenti e tra loro disomogenei per la dimensione dei lotti e per il rapporto tra l'edificazione e lo spazio aperto privato (ad esempio nel comparto "M" e a San Rocco).

Attualmente la casa a schiera è presente nelle zone B5, B6 di Piano Regolatore.

Interventi che hanno per oggetto questi materiali sono proponibili nelle zone B5, B6, C.



F2a

1. Edifici in linea su strada a S.Ambrogio.
2. Edifici a torre isolati nel comparto "M".
3. Edifici in linea su strada in zona Stadio.
4. Edifici in linea trasversale rispetto alla strada a S.Ambrogio.
5. Edificio a torre isolato al Ceredo.



Edifici in linea o a torre isolati e lungo strada

Lotto occupato da un edificio pluripiano (tre o più piani fuori terra) nella prevalenza dei casi a carattere residenziale, composto da colonne di appartamenti sovrapposti, disimpegnati da un blocco scala e ascensore comune.

Gli alloggi sono da due a quattro per ogni corpo scala. La disposizione planimetrica più comune è quella rettilinea, ma sono possibili altre configurazioni più articolate (a "C" a "L", ecc.).

Il piano interrato è usualmente destinato ai garage per le automobili con corsello di accesso comune.

Il piano terra ospita a volte esercizi commerciali. In questi casi l'attacco a terra dell'edificio può prevedere il portico e l'edificio si può trovare disposto lungo il lato del lotto prospiciente la strada.

Quando si presenta all'interno di contesti connotati essenzialmente dalla presenza di materiali appartenenti alla famiglia 3, il sedime dell'edificio coincide con il lotto, quindi senza la presenza di uno spazio aperto di pertinenza.

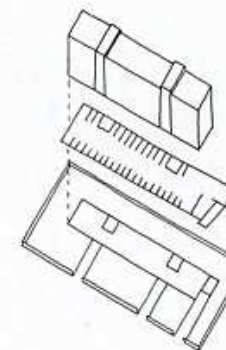
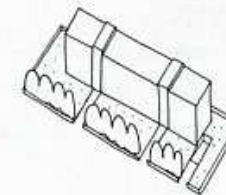
Il giardino è condominiale e recintato.

A Seregno si trovano pochi esempi di più vecchia costruzione, in genere ormai inglobati nel tessuto residenziale e misto a più bassa densità edilizia.

È possibile trovare edifici pluripiano isolati di nuova costruzione entro tessuti costituiti da altri materiali urbani.

Attualmente gli edifici in linea o a torre sono presenti nelle zone B4 di Piano Regolatore.

Interventi che hanno per oggetto questi materiali sono proponibili nelle zone B4 e in alcune zone C, fatti salvi i limiti di altezza massima degli edifici.



1. Aggregati a corte a Consonno.

2,3. Aggregati a corte nel Centro Storico.



Corpi edilizi disposti a formare corti chiuse, talvolta originariamente legati alla produzione agricola, oggi quasi esclusivamente residenziali.

Generalmente negli edifici principali, di due o tre piani fuori terra, è presente il tradizionale sistema distributivo a ballatoio, raramente è presente quello misto.

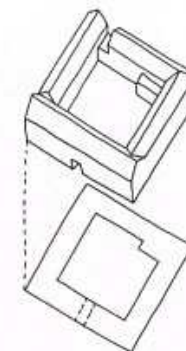
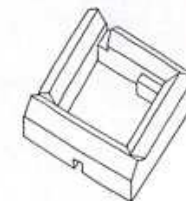
Nella maggior parte dei casi, dal punto di vista edilizio, lo spazio della corte non possiede una immagine unitaria, essendo l'esito di una sommatoria di edifici, con configurazioni formali e destinazioni d'uso diverse, che nel tempo si sono raccolti intorno allo spazio aperto centrale.

Lo spazio della corte è privato, ma di uso collettivo. In alcuni rari casi si riscontra la presenza di una più complessa articolazione di cortili e slarghi in sequenza fra loro.

Risultato di una mutazione delle strutture edilizie, tuttora in corso, questo materiale urbano caratterizza i nuclei più densi di Seregno. Anche se gli interventi continui di cui l'edilizia più antica è stata oggetto si sono mostrati spesso indifferenti al rispetto delle forme, dei materiali e delle strutture, essi non sembrano tuttavia tali da averne modificato in modo radicale l'assetto urbano.

Attualmente gli aggregati a corte sono presenti nelle zone A, B1, B2 di Piano Regolatore.

Interventi che hanno per oggetto questi materiali sono proponibili nelle zone A, B1, B2.



1. Una cascina a S. Salvatore.



2. Un grande insediamento rurale a S. Carlo.



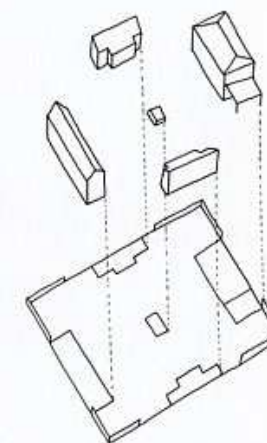
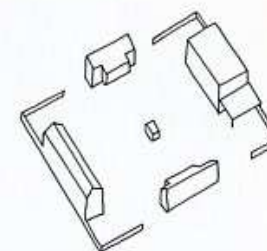
3,4. Una cascina dell'Ospedale Maggiore all'Orcelletto.



Le cascine a Seregno sono caratterizzate spesso da configurazioni insediative ricorrenti: frequenti sono gli impianti cascinali costruiti dall'Ospedale Maggiore, formati da quattro corpi edilizi posti intorno ad uno spazio comune con al centro il pozzo e la lavanderia. Alcuni impianti meno recenti sono caratterizzati da una configurazione a corte analoga al materiale F3a. In generale ad una qualità edilizia discreta (ove le condizioni di degrado non siano irreversibili) corrisponde una qualità rilevante dello spazio urbano sorto intorno ad essi, sia al paesaggio agrario residuale.

Attualmente gli insediamenti rurali sono presenti nelle zone A di Piano Regolatore.

Interventi che hanno per oggetto questi materiali sono proponibili nelle zone A, E1, E2.



1. Contenitore produttivo di medie dimensioni all'interno di un isolato di S. Rocco.

2,3. Grandi contenitori produttivi nella zona industriale di S. Giuseppe.

4. Edificio produttivo di medie dimensioni a S. Salvatore.

5,7. Grandi contenitori produttivi nella zona industriale di S. Giuseppe.



Lotto recintato occupato da un edificio di dimensioni variabili (fino a 5000 mq. e oltre in alcuni rarissimi casi) e altezza pressoché costante (8-10 m.), destinato prevalentemente a usi produttivi, talvolta con parti riservate all'esposizione e alla vendita.

I rapporti di occupazione dello spazio sono di volta in volta diversi, anche se tali da comportare rapporti di copertura abbastanza elevati (70-80%).

L'edificio principale è costituito da un volume scarsamente articolato, nei casi più recenti realizzato con strutture portanti e di tamponamento prefabbricate.

Di solito il lotto è occupato da un solo manufatto; raramente sono presenti altri edifici o costruzioni di pertinenza, se non nelle forme leggere e provvisorie delle tettoie per il deposito o a protezione delle aree a parcheggio.

Lo spazio aperto che circonda il contenitore è in buona parte pavimentato con materiali impermeabili e destinato alla circolazione e alla manovra degli automezzi, al carico e scarico delle merci, al parcheggio, a volte a deposito all'aperto.

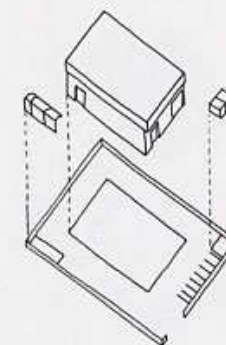
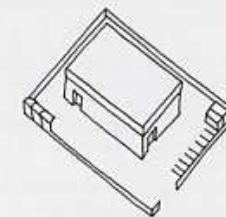
Nella prevalenza dei casi l'edificio principale è occupato da una sola unità produttiva o commerciale, ma a volte ospita più aziende a seguito di frazionamenti.

Si tratta di un materiale urbano che raramente si trova isolato, più spesso costituisce aggregati areali o, in pochi casi, sequenze lineari lungo tracciati stradali.

Caratterizza le espansioni produttive più recenti, prevalentemente ai margini dei tessuti residenziali di Seregno. Talvolta si trova anche isolato nelle aree agricole.

Attualmente i contenitori di medie e grandi dimensioni su lotto sono presenti nelle zone BP1, BP3 e D di Piano Regolatore.

Interventi che hanno per oggetto questi materiali sono proponibili nelle zone BP1, BP3 e D.



1. Contenitori produttivi di antico impianto a S. Rocco.

2. Contenitori produttivi di antico impianto a S. Rocco, a S. Ambrogio.

3. Contenitore produttivo di antico impianto nel Centro Storico.

4,5. Contenitori isolati produttivi di antico impianto a S. Ambrogio.

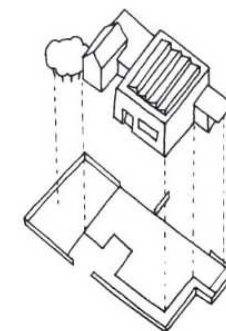
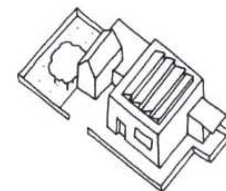


Lotto occupato da più edifici, in genere di vecchia formazione, e posto all'interno di isolati densi, in adiacenza ad altri materiali di famiglie differenti e caratterizzato dalla compresenza di attività produttive, commerciali, artigianali, di deposito e residenziali. L'estensione degli edifici può comportare l'occupazione quasi totale dell'isolato nel quale sono insediati. In questi casi i manufatti disposti sul confine definiscono quindi anche l'immagine della strada. La lunga storia di adattamenti e di ampliamenti di cui sono spesso testimonianza questi materiali urbani, a volte li ha portati ad avere una notevole articolazione volumetrica e a un'alta densità fondiaria. Lo spazio aperto rimanente all'interno del lotto, spesso esiguo, è impegnato dallo svolgersi delle attività produttive (carico e scarico, manovra automezzi, deposito, ecc.); raramente la presenza della residenza delimita un ambito indipendente.

Costituiscono un materiale molto diffuso in forma puntuale e inglobato nel tessuto urbano prevalentemente residenziale nelle aree centrali di Seregno.

Attualmente i contenitori e gli isolati produttivi di antico impianto sono presenti nelle zone B1, B2, BP1 di Piano Regolatore.

Interventi che hanno per oggetto questi materiali sono proponibili nelle zone B1, B2, BP1.



1. Giardino storico nel centro di Seregno.
2. Parco storico a S. Giuseppe.
3. Giardino storico al Ceredo.
4. Giardino storico in zona Cimitero.
5. Giardino storico al Ceredo.
6. Lotto con verde privato di pregio interno ad un isolato di S. Rocco.



Si tratta di spazi aperti spesso di grandi dimensioni con sistemazione a parco o a giardino.

L'edificio presente nel lotto (ville storiche, ma anche edificazione recente) nella maggior parte dei casi è analogo a quelli dei materiali urbani appartenenti alla famiglia F1.

Le superfici sono prevalentemente permeabili (prato rasato e ghiaia) con presenza di percorsi pedonali e carrabili trattati con superfici semipermeabili o impermeabili.

La vegetazione può essere molto varia, prevalgono le essenze ornamentali e non è rara la presenza di esemplari di notevole interesse botanico (per specie od età).

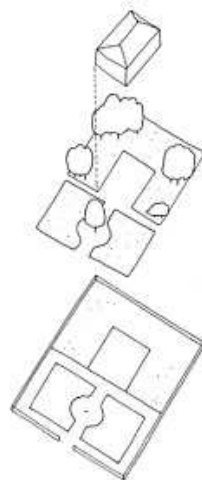
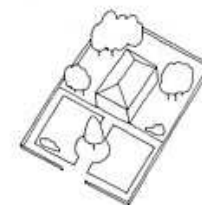
I lotti sono generalmente recintati con muri cui sono addossati alberi o siepi alte.

E' un materiale che si trova prevalentemente isolato all'interno di settori occupati da altri materiali.

È frequente nel centro storico di Seregno, in rari casi è presente anche ai margini della figura del costruito della città.

Attualmente i Lotti con verde privato di pregio sono presenti nella zona BV1 di Piano Regolatore.

Interventi che hanno per oggetto questi materiali sono proponibili nella zona B2, B5, B7, BV1.



1. Giardini al Dosso.

2-6. Orti a S. Salvatore.



Lotti recintati di piccole e medie dimensioni sistemati ad orto o a giardino e caratterizzati dall'eterogeneità delle pratiche d'uso dello spazio aperto.

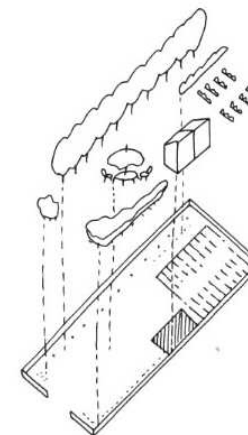
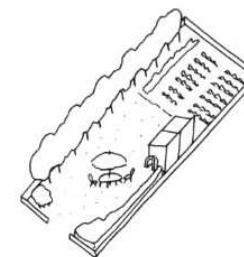
Al loro interno possono essere presenti strutture edilizie di piccole dimensioni (ricovero per gli attrezzi, serre, ecc.) e spazi attrezzati per lo svago (grill, area per il gioco, ecc.). In alcuni casi tali piccoli edifici possiedono caratteristiche simili a quelli presenti nel materiale urbano F1a, al quale si rimanda per le disposizioni relative.

La superficie del lotto, trattata a prato o coltivata è quasi interamente permeabile. I percorsi pedonali sono in terra battuta o ghiaia. Raramente isolati, costituiscono nella più parte dei casi aggregati distribuiti da una strada vicinale o da una strada cortile.

A Seregno caratterizzano soprattutto le aree ai margini della figura urbana dell'Orcelletto e di San Salvatore.

Attualmente i Lotti recintati per il verde privato del tempo libero sono presenti nella zona BV3 di Piano Regolatore.

Interventi che hanno per oggetto questi materiali sono proponibili nella zona BV3.



1,3. Strade vicinali a S. Ambrogio.

4. Campi coltivati all'Orcelletto.

5. Campi coltivati al Meredo.



Definizione generale

In questa famiglia di materiali non sono presenti differenti combinazioni tra edifici e spazi aperti di loro pertinenza. A differenza delle altre essa è composta da un solo materiale dello spazio aperto nel quale si riconoscono le seguenti caratteristiche principali:

- lotti di grandi dimensioni inedificati e destinati prevalentemente alla produzione agricola;
- attualmente, nella maggioranza dei casi, i lotti non sono recintati;
- i materiali semplici che lo compongono sono i grandi spazi aperti produttivi dei campi coltivati, le siepi, le alberature isolate, gli arginelli di suddivisione del suolo, le strade vicinali; o a volte la suddivisione particellare è marcata da vegetazione arbustiva o di alto fusto, in alcuni casi associata alle strade vicinali;
- spesso compaiono altri materiali isolati, o loro piccole aggregazioni, appartenenti ad altre famiglie di materiali urbani riconosciute a Seregno. Il materiale F3d (complesso rurale) è evidentemente quello più coerente con lo spazio aperto produttivo agricolo, ma è ormai rara la sua presenza isolata nei materiali della famiglia 6, essendo per la più parte dei casi inglobato dal corpo costruito della città. Più frequenti sono invece le presenze dei materiali appartenenti alla famiglia n. 1 (prevalentemente in aggregazioni) e alla famiglia n. 4 (prevalentemente isolati).

Il grande spazio aperto produttivo agricolo occupa un'ampia porzione del territorio comunale che il P.R.G. di Seregno comprende tutto all'interno del "Parco locale di interesse sovracomunale" di cui, in ogni caso, sono fatte salve le disposizioni (art. 15 N.T.A.). In prospettiva questo territorio rappresenta quindi lo scenario non solo per le pratiche agricole, ma anche per alcune attività legate al tempo libero.

In questo senso alcuni elementi costitutivi dello spazio pubblico, come i percorsi pedonali e ciclabili, gli ingressi al parco di cintura, impianti sportivi, ecc. sono destinati ad integrarsi con questa famiglia di materiali. Il Piano particolareggiato del Parco (comma 7, paragrafo 2, art. 15 N.T.A.) stabilirà le modalità più adatte di tale integrazione a partire dal riconoscimento di situazioni differenti che possano articolare maggiormente il numero dei materiali di questa famiglia.

Pertanto le disposizioni del presente Regolamento edilizio sono da intendersi quali criteri di comportamento in attesa della redazione del Piano particolareggiato.

Urbanscape

The word “urbanscape” (instead of townscape) is used in **reference to typical, but not traditional relationships between space and society, between places and inhabitants.**

We propose “urbanscape” together with the more common landscape, because of the **main presence of artificial features (man-made materials) in the patterns** we will consider.

Cities of cities → **new cities**

“City” is used to indicate an **urban formation** that organizes characteristic relationships and ways of life connecting urbanscapes and landscapes in the metropolitan areas and urban regions.

The expression “cities of cities” was used for the first time in the **Master Plan of Rome**, which is the municipality with the largest surface area in Europe. Then it was used in the **Strategic Plan for the Province of Milan**, and in the **Municipal Structural Plan of Bologna**. More recently the concept (but not the expression) was used in the **Territorial Plan of the Emilia-Romagna region**.

An economist, Antonio Calafati (2009), speaks about **potential/latent cities** (“città in nuce”).

Some **new contemporary cities** are creating, or can be created by **new relationships** (physical, societal, economic) born in the space of the metropolitan and regional urban areas.

Urban areas are becoming **new cities** for a joint presence of **different patterns and living conditions, which involve various populations**. They bring together urban formations of greater and lesser complexities, which are parts of networks that have various dimensions. These parts can be introverted or extroverted and can function in different ways. **They work in between and together with open spaces**, green and brown fields (natural environments, agricultural areas, empty and derelict areas).

The **territory of these new cities**, the extension and scale of their design are not done, have not “a-priori” and unique boundaries (mainly administrative boundaries).

Recognizing new cities is **the result of description and interpretation**, through different surveys and reasonable hypotheses, through strategic processes.

Habitability

The word “habitability” underlines a denser concept than that of “liveability”.

In fact, inhabiting means feeling good in a place; being able to use a (physical) space in the best way; establishing a meaningful personal (subjective) contact with it.

Habitability emphasizes **the living anthropological dimension** and suggests a **contextual and not universal** solution of the project.

Habitability:

- **it must not be confused with residence**, even if residence constitutes a fundamental component of it;
- **it presupposes the existence of functional requisites**, but it is not a functional concept;
- **it relates to a condition of permanence**, but in the contemporary city permanence cannot be for ever, reconciling itself with temporary presence of the various metropolitan populations in the space;
- **it must refer to the movement spaces** too (roads and stations for instance);
- **it requires identification** and therefore brings into play a system of values and meanings that are typically “subjective”, even though they might be widely shared, to originate widespread activities and practices;
- **it presupposes interaction** and listening to the views of the inhabitants citizens;
- **it is not limited to a proximity scale** and for this reason gives rise to requirements of action on differing and varying scales.

In improving a project from the viewpoint of habitability (a way of interpreting many issues of sustainability too) we have to address and interpret some questions, giving some answers, such as:

- **habitability where:** everywhere people spend their time (in the house, in the work place, on the road, in the public space ...)
- **habitability when:** twenty four seven
- **habitability for whom:** diverse populations who look for facilities and performances in urban settlements (it may be a meaningful metaphor looking at the city as an international hotel-hostel)
- **habitability how:** through a re-composition of existing and new urban materials.

Re-composition

The re-composition is applied to a **territory where urban practices build new relationships**, where **urban materials** (built and open spaces) **form a “chain” which is perceived and recognized as unique** by permanent and temporary inhabitants. The **project reveals and emphasizes these relationships**, and gives value to the new cities adding, qualifying, and changing urban materials, **designing pertinent infrastructures**.

Some suggestions for a work of re-composition can be:

- proposing a **concept**, a vision for a perceivable aim, which means suggesting some **figures** able to support the urban practices of specific populations;
- recognizing the **urban materials** (starting from the recurrent patterns) linked or linkable through infrastructures;
- deciding the **infrastructures** able to support efficient and effective relationships among different materials, and creating connections and opportunities for use. Open spaces, as a chain of different materials for leisure as well as for work (parks and gardens, agricultural fields, natural reserves and oases, environmental corridors, forests...), can become continuous linkage of built areas, acting as an infrastructure;
- specific **rules** and, sometimes, **models** for improving synergies and avoiding conflicts among different uses of the space;
- culture and knowledge of **past experiences** and good **practices**.

Three composition problems

We can recognize three main composition problems from the second part of the Nineteenth century until now:

- the **expansion** of the existent city and the creation of a new one;
- the **adjustment** of the old city and its connection with the new one;
- (today) the **general transformation** of the territory required by the diffusion of urban settlements and the disappearing of clear boundaries between the city and its country.

To design the transformation territory it is useful to reconsider the main proposals for solving the expansion problems.

Giving form to the expansion

During about **fifty years**, from the second half of the Nineteenth century to the first three decades of the Twentieth one, in front of a huge expansion many ideas have been conceived to design a “modern” city.

Considering the **composition figures** we can distinguish:

- The compact city
- The city made by autonomous nuclei
- The linear city
- The vertical city
- The horizontal (broad) city
- The functional city

See: Gabellini, *Tecniche urbanistiche*, 2001

Roads: not only mobility infrastructures

Roads with different forms and performances have different roles, connect different parts of the same territory supporting various practices and ways of use.

See: Bosselmann, *Understanding City Design and Form*, 2008

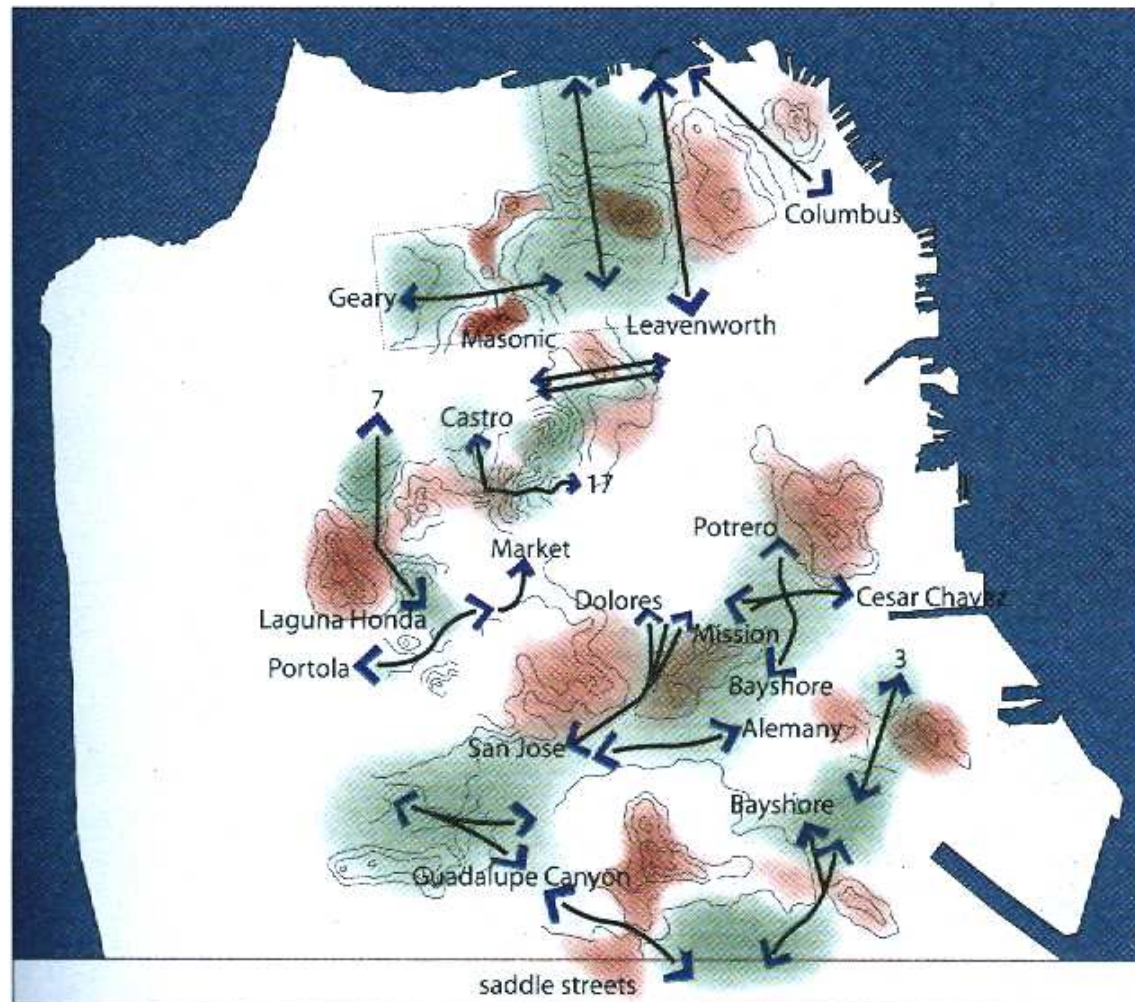


Figure 5.6 Saddles as places of passage. Crossing a saddle in the form of the land means to traverse from one neighborhood to the next. San Francisco has sixteen major saddles; each is a distinct location. Their passage leaves a lasting impression upon the traveler.

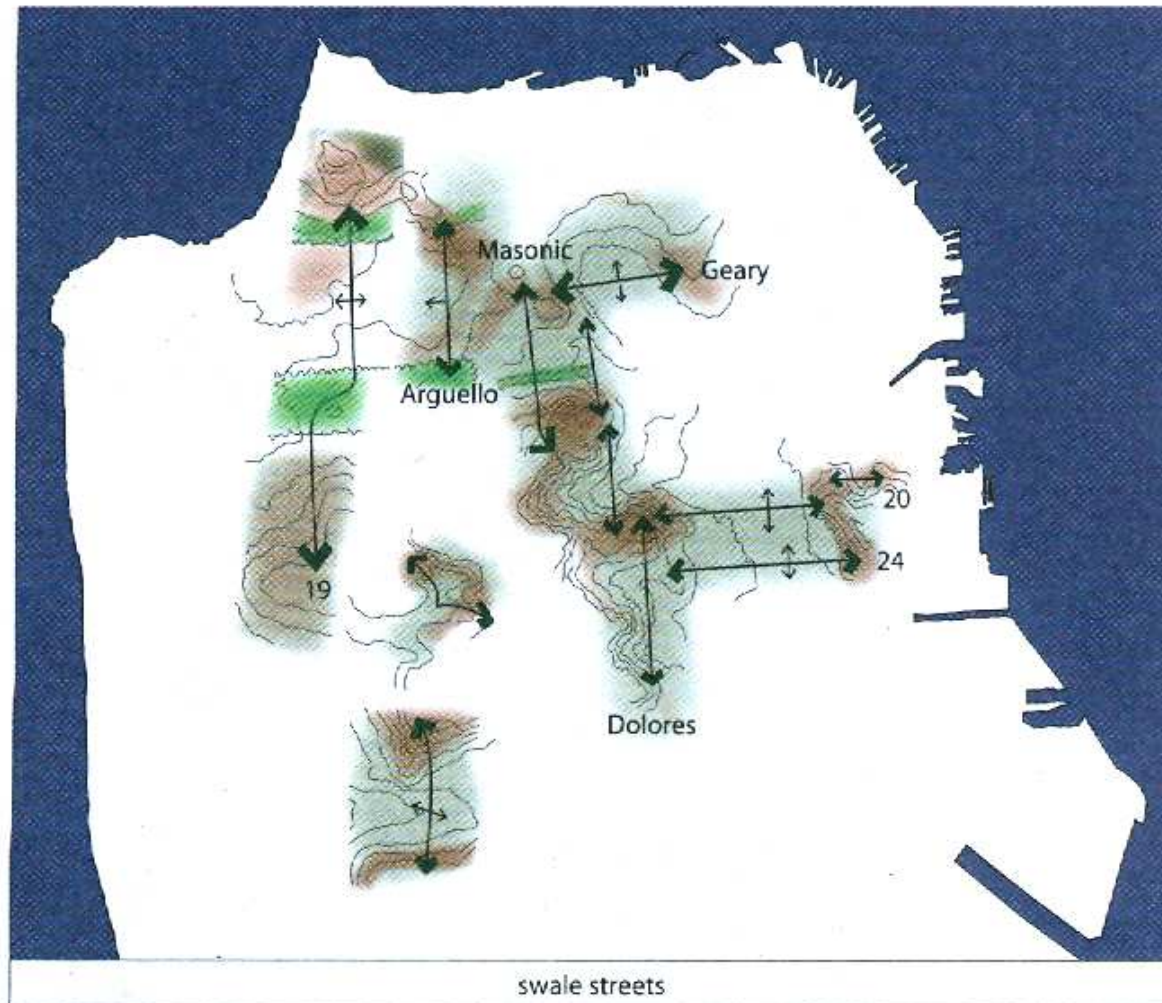


Figure 5.7 Streets that cross valleys or swales. The crossing of a valley from one ridge to the next evokes a strong experience in San Francisco. The traveler has somewhat of a roller-coaster experience.

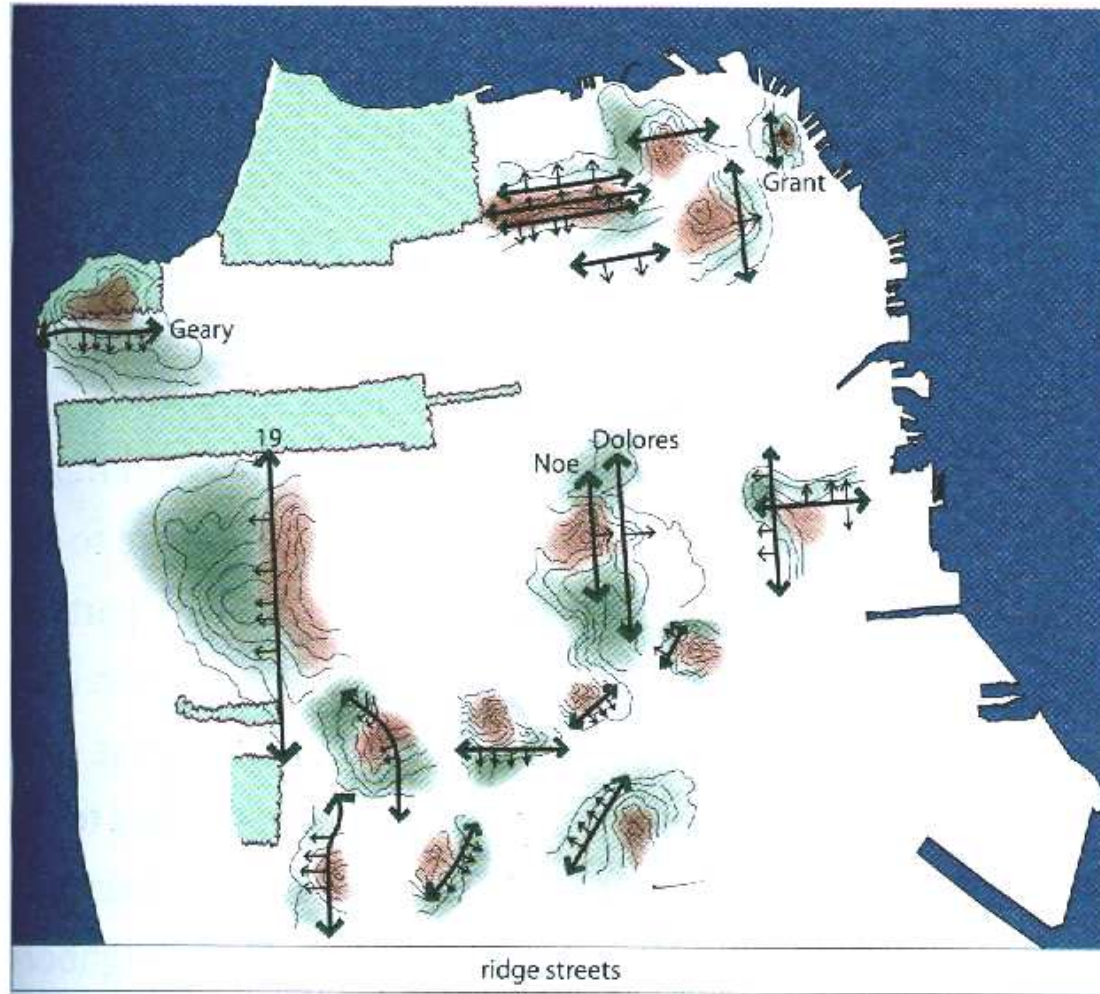


Figure 5.8 Streets along ridges. Memorable streets also run along ridges, never for any great length, because natural ridgelines soon separate from the straight line of streets, but long enough for the traveler to feel a sense of mastery when stopping at an intersection, where views down slopes in both directions become available.

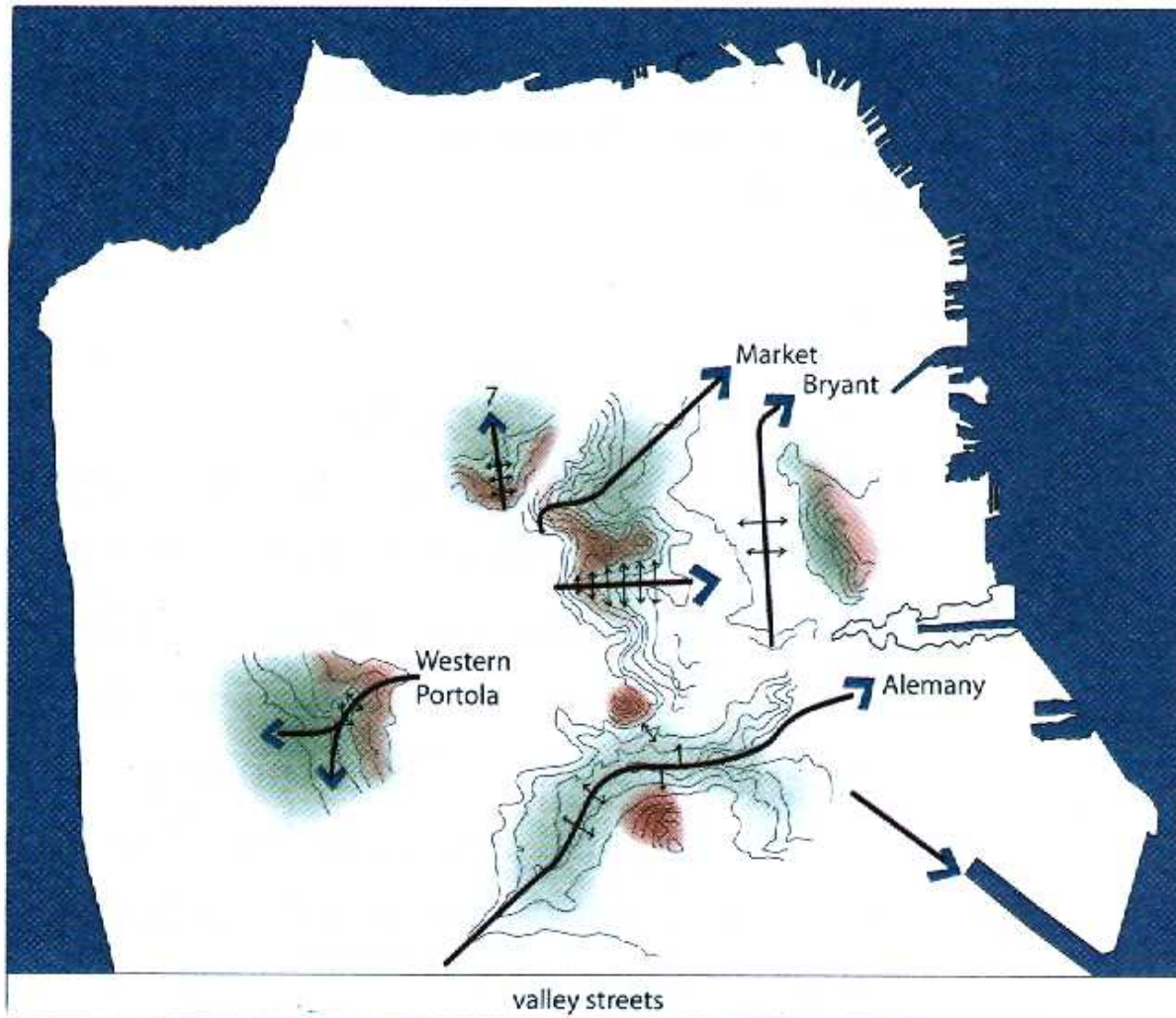


Figure 5.9 Streets inside valleys. These are streets that follow the flow lines of former creeks.



Figure 5.10 Connector streets. Not all streets connect across hills between neighborhoods, only some allow passage citywide. Streets that connect are well known. They play a special role in giving structure to the city, a structure that helps residents link parts of the city to the whole.



Figure 5.14 Map shows the potential for multilane boulevards citywide. Frequently configured as precursors to urban freeways, high-capacity roadways were laid out prior to World War II in San Francisco to accommodate growing commuter traffic. With the subsequent freeway building these roads are designed for access capacity. They can now be redesigned to improve the quality of life for residents that live alongside such roads. This is best done by including local access roads for residents, bike lanes, and wider sidewalks that are lined with trees.



Figure 5.16 Map shows the potential for ecological connector streets citywide. Designated streets in San Francisco can be redesigned to connect the major parks of the city.

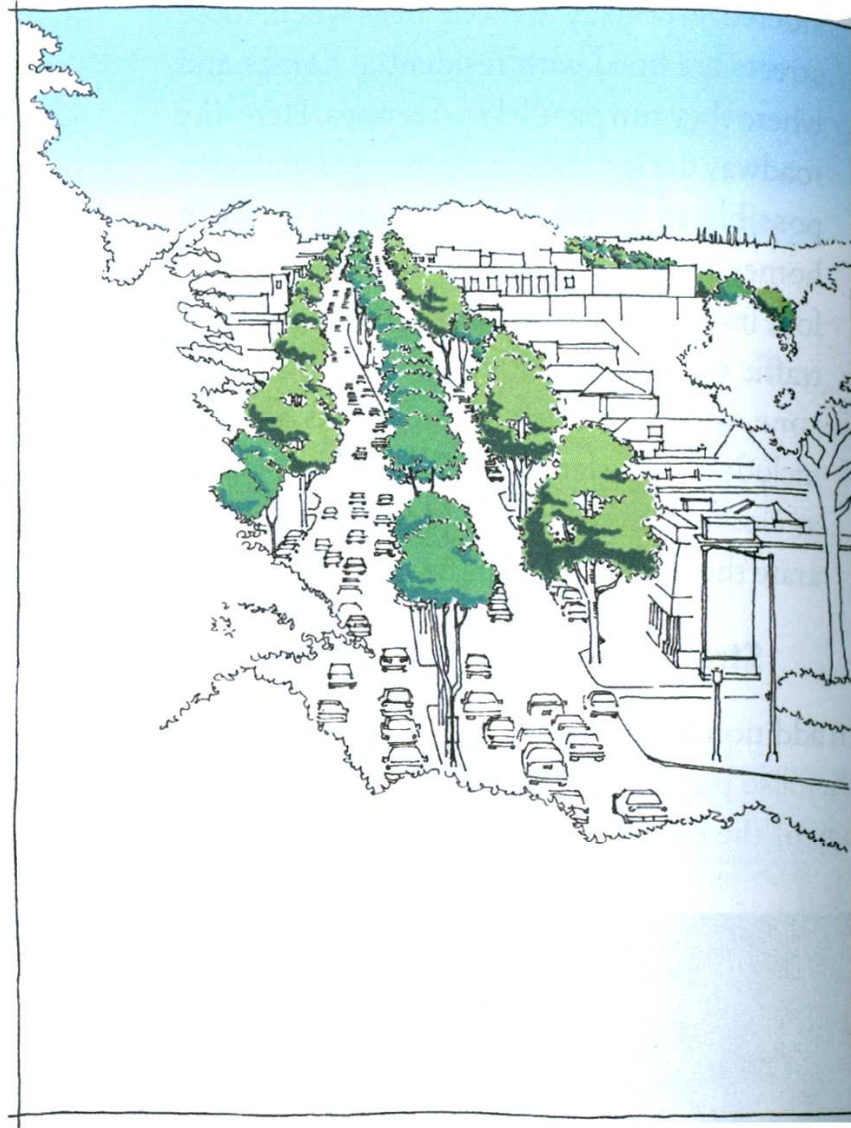


Figure 5.17 Streets as ecological connectors: options for change. Nineteenth Avenue in San Francisco seen (at left) from Golden Gate Park and (at right) with proposed addition of continuous trees.

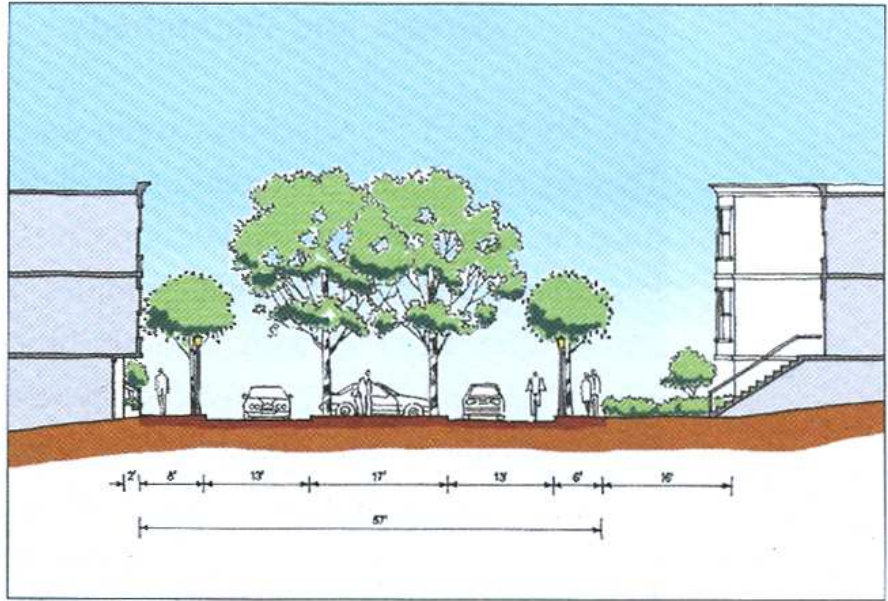


Figure 5.18 Streets as ecological connectors: options for change. Neighboring Eighteenth Avenue (above left) and with a proposed center mall (above right). Below, and aerial view, transformed (at right) in an aerial drawing of the completed ecological corridor.

> **To re-compose** what is scattered (the contemporary city), it is often necessary to **de-compose, to open a different perspective, suggesting and stimulating through an interactive dialogue** with existent and future inhabitants.

> As **it is a process** with many actors and always unforeseen events, the flexibility must be considered as a feature of this “game”. **An adaptive method** is necessary for a process which goes by trial and error.

> **Form and organization** are the result of many actions in the time, and the composition is **an open work**. For that, communication and participation are so important.

> **Habitability** becomes a “**peg**” for the re-composition of the contemporary city.

Urbanism

> **Urbanism** is today a common word in the Anglo-Saxon urban culture too. It is used to distinguish approaches and techniques from the tradition of urban design and also urban planning.

> **New urbanism** and **Landscape urbanism** are the first and most famous expressions and they identify two Movements which **give a different interpretation of contemporary urban phenomena and processes**. As a consequence, they suggest different solutions for the city project. Anyway, these Movements can be considered complementary for some aspects of their theories and design practices.

«The New Urbanism operates to reform the reality, not by expressing the situation through critique or art. That is the difference between the CNU [Congress for the New Urbanism] and the other comprehensive urban theory, that proposed by the Office for Metropolitan Architecture (OMA) ... There is nevertheless much overlap ... because both are interested in the same urban degeneration. OMA and its excellent research arm, the Harvard School of Design, are, in fact, very useful to all us. What is to be done with what is learned is where the movements differ»

(André Duany, preface to Talen 2005, p. VIII).

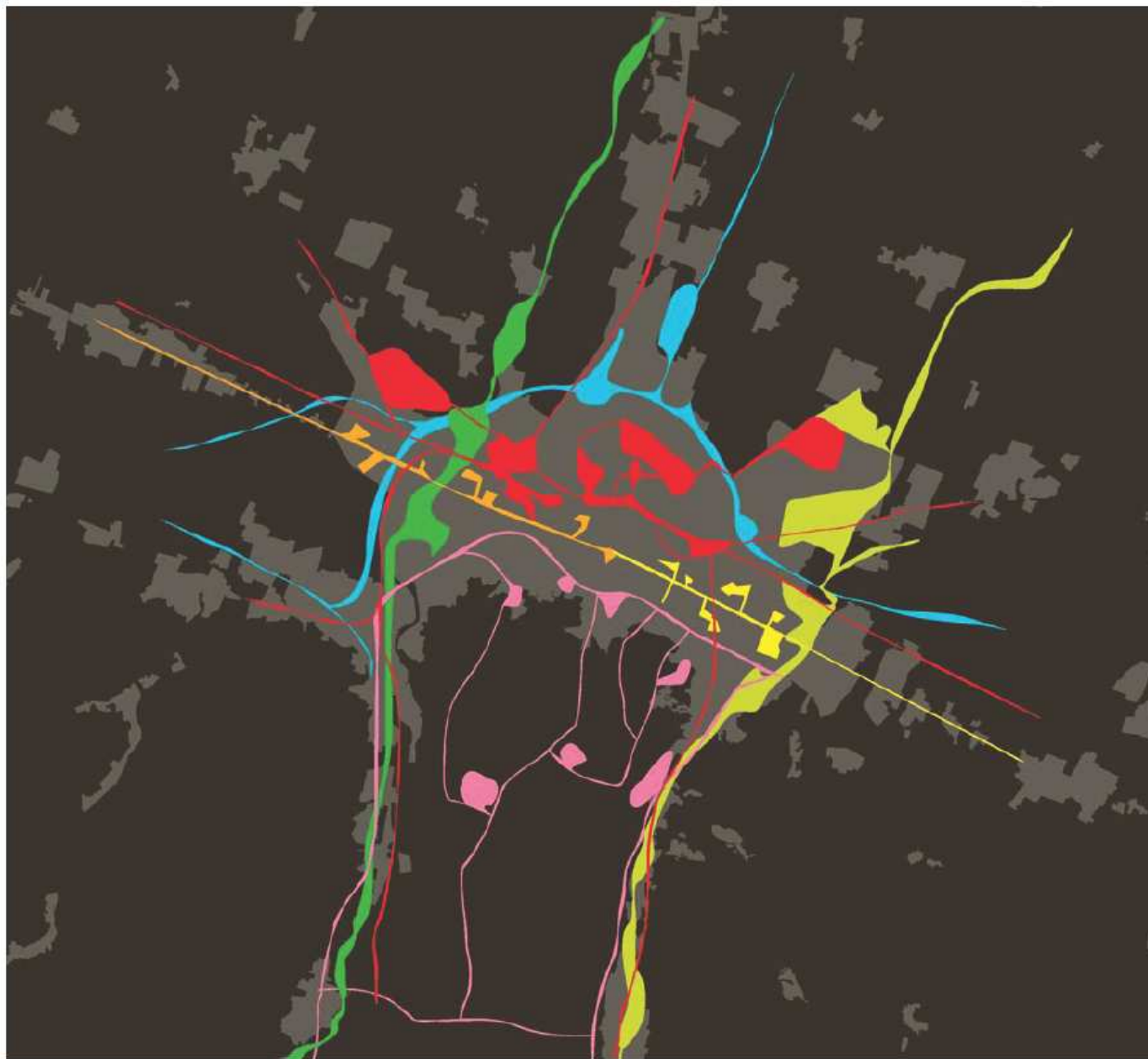
- Re-composing and re-designing the contemporary city requires a critical Knowledge of past experiences and ideas.
- **New urbanism** refers to the pre-modern legacy, to the traditional ways of building the city.
The reference frame of **Landscape Urbanism** is the Modern movement, a radical and rational way of conceiving and designing the industrial city.
- Re-thinking the **legacy of the main ideas about the modern city and Bauhaus** can be useful to give a technical and theoretical base to the project of the contemporary city.
Remembering that every legacy has to be interpreted, and different interpretations are possible where it is complex.

Bologna: Seven Cities

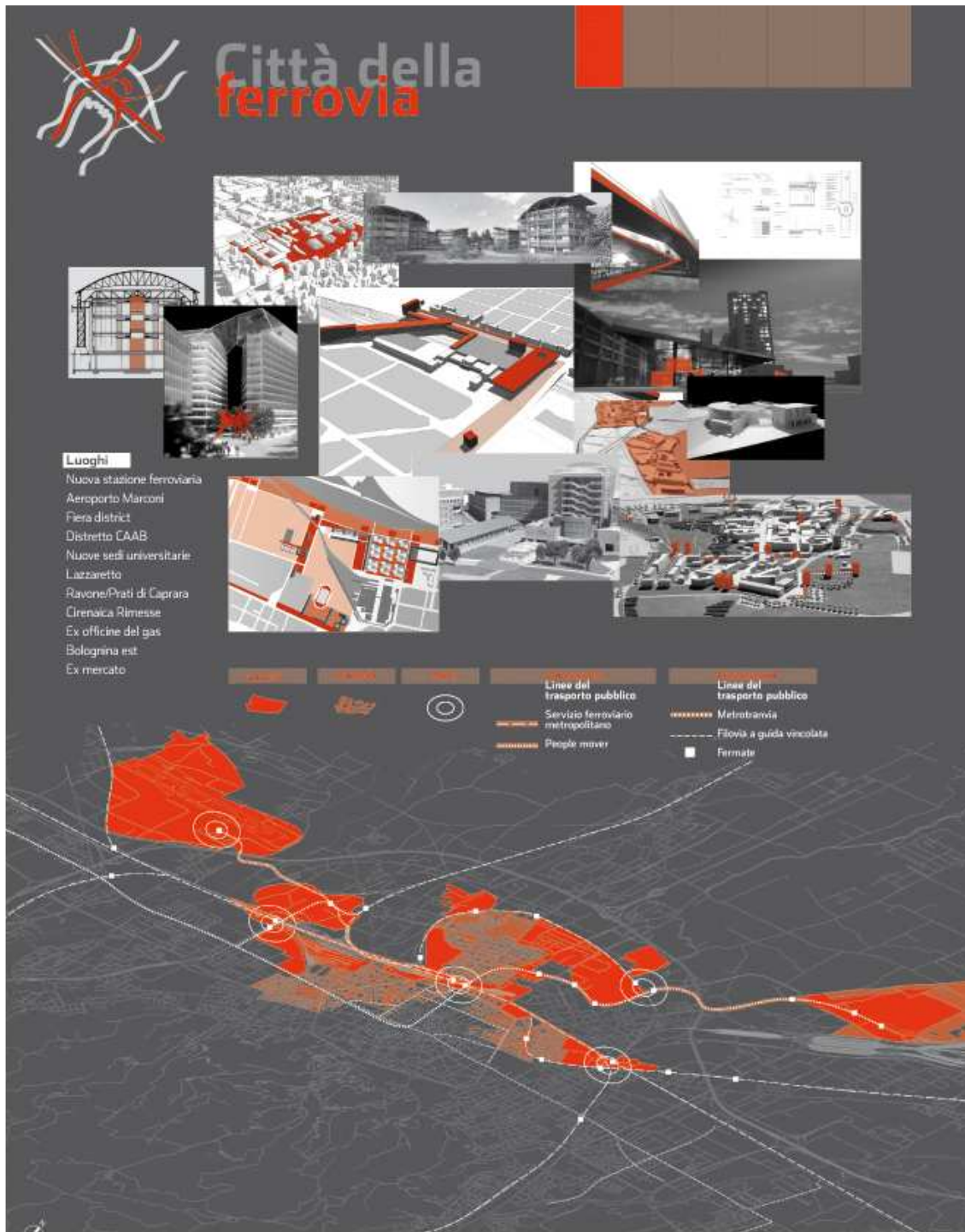
In the metropolitan area of Bologna seven cities have been “perceived”, which link together many different patterns-urbanscapes.

The Seven Cities are figures which:

- recognise the existence of new types of ‘urbanity’, already present or potential;
- take their name and shape from places, aiming to become familiar to those living there;
- try to enter the non ‘expert’ public communication circuits;
- seek to mobilise thoughts, generate waits, move actions, and motivate care.



Comprehensive scheme of the Seven Cities



The City of Railway identifies the series of urban spaces, mainly citadels (station, airport, expo center, business centers, universities, hospitals) that provide accommodation for international relations, where maximum accessibility and concentration of highest quality functions bring together the populations, mainly the temporary populations, which distinguish the contemporary demographic mixture.

It is the city which over the next few years will see the most important transformations, where a re-composition will take place to the building developments that have grown up both before and after the urban and industrial revolution.

città della tangenziale



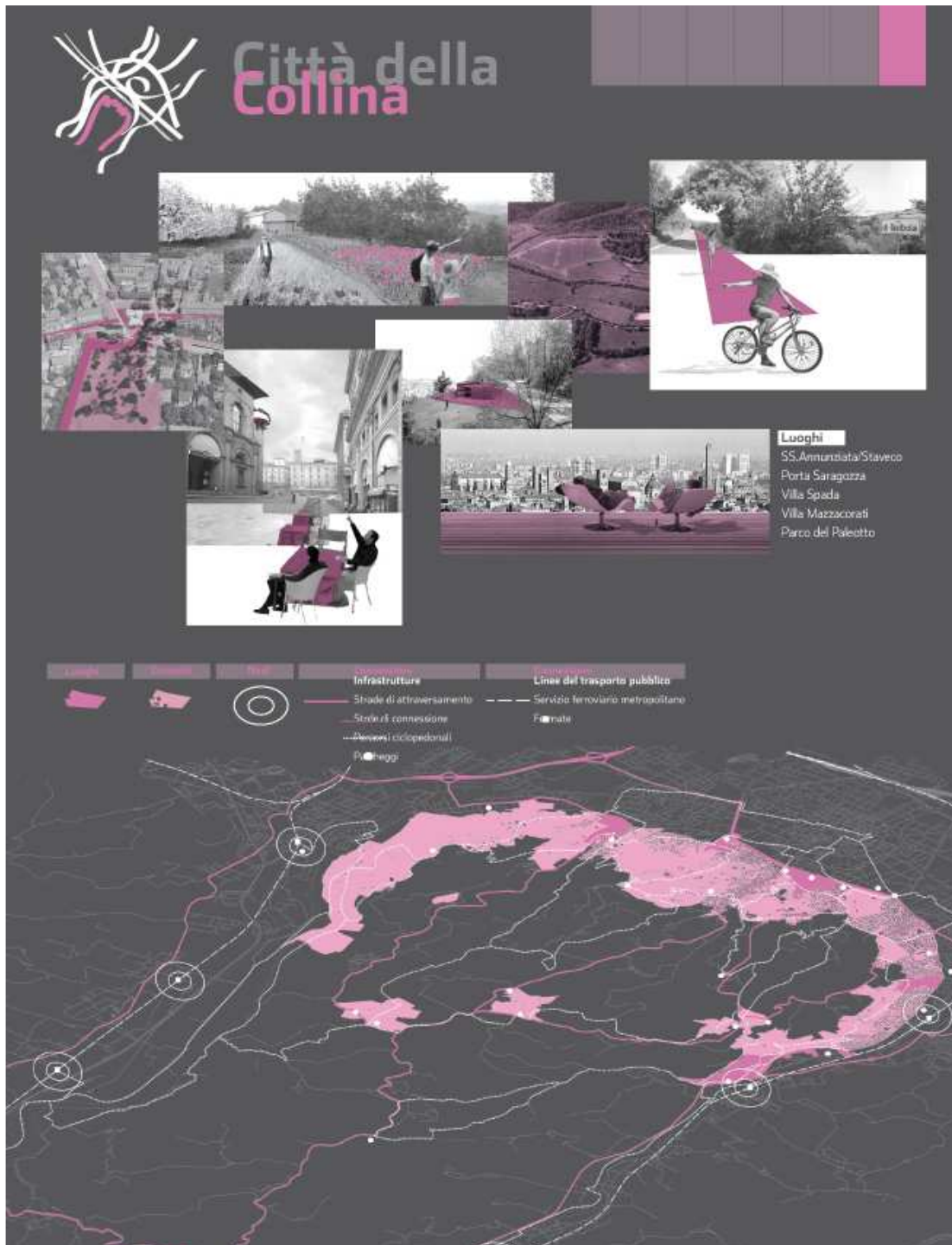
- Luoghi**
- Parco Nord
 - Nuova Corticella
 - Parco Lungo Navile
 - Parco via Larga
 - Parco San Donnino
 - Pioppie
 - Ex ceramiche bolognesi

- | | | | | | |
|---------------|---------------|--------------|---|---|---|
| Luoghi | Centri | Parco | Spazio pubblico infrastrutturale | Spazio pubblico infrastrutturale | Spazio pubblico infrastrutturale |
| | | | | | |
| | | | Autostrade e tangenziali | Percorsi ciclopedonali | Linee del trasporto pubblico |
| | | | Caselli autostradali | Attraversamenti | Fermate |
| | | | Strade di attraversamento e attesa | Parcheggi | |



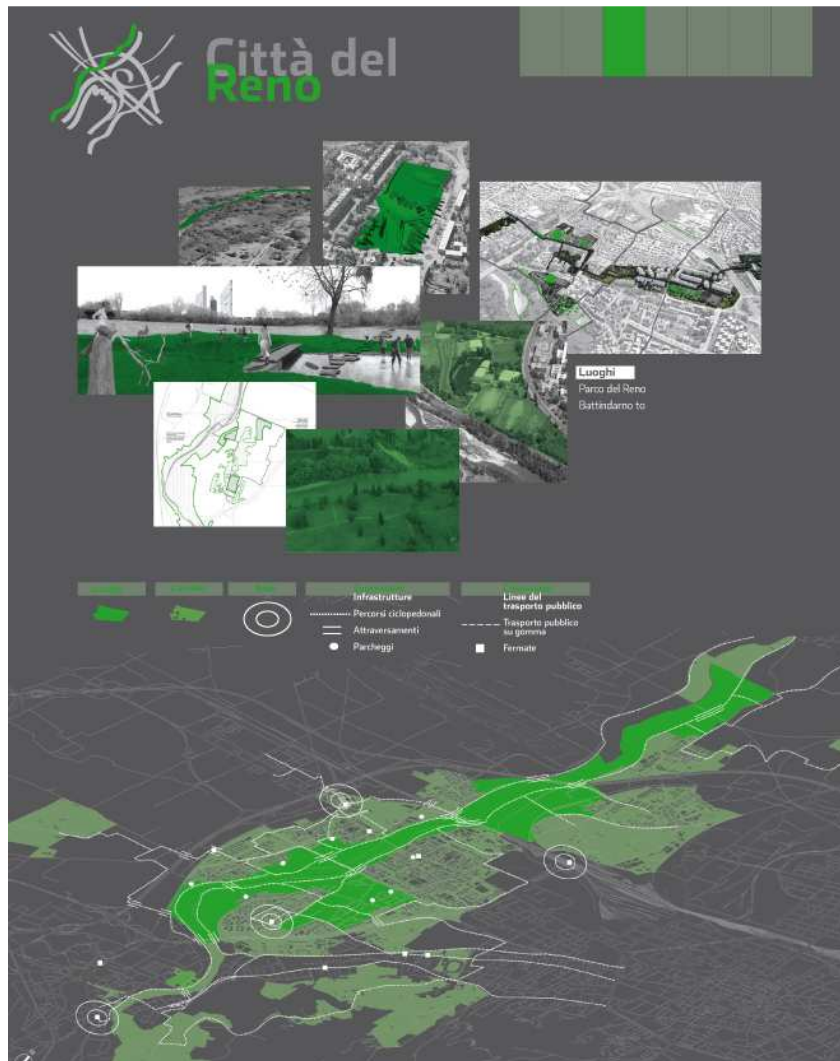
The City of By-pass road identifies the series of settlements (planned neighborhoods and citadels) which lie on either side of the great barrier to the north of the city.

They can improve livability only through a system of links (intersections, car parks, cycling and pedestrian ways) and open spaces which provide green areas as passageways in the landscape where the road cuts through the city and as a mitigation or agricultural wedges on the city limits.

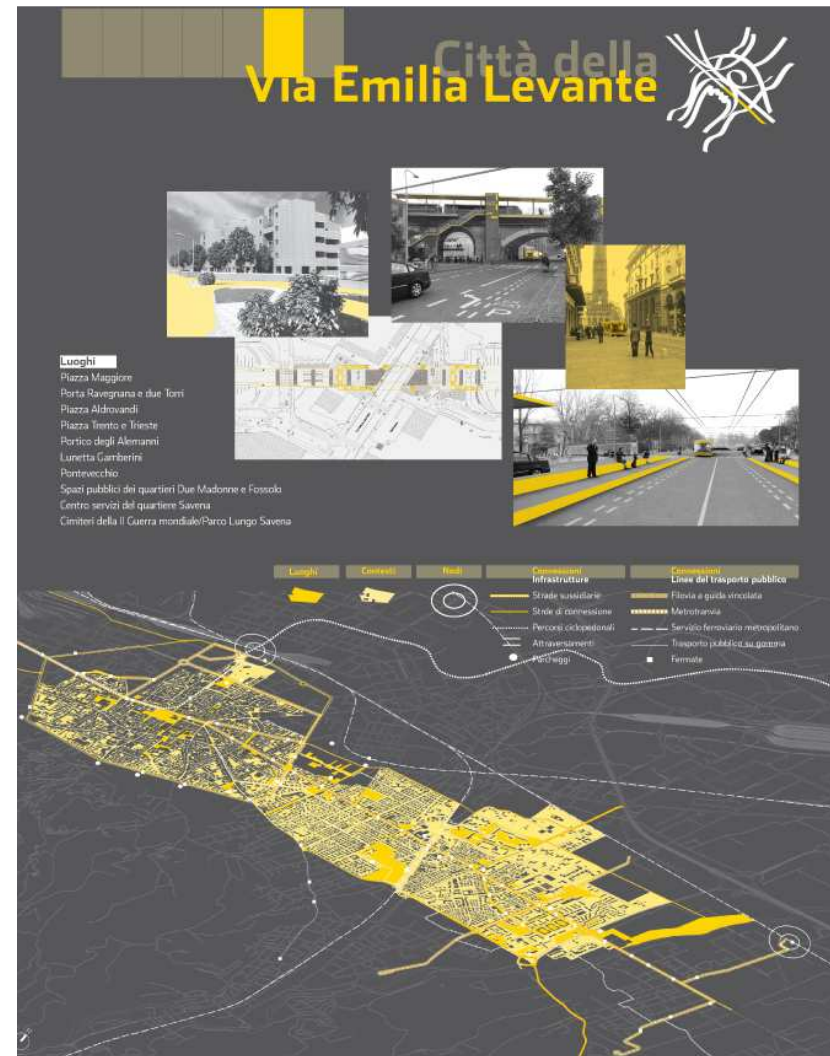
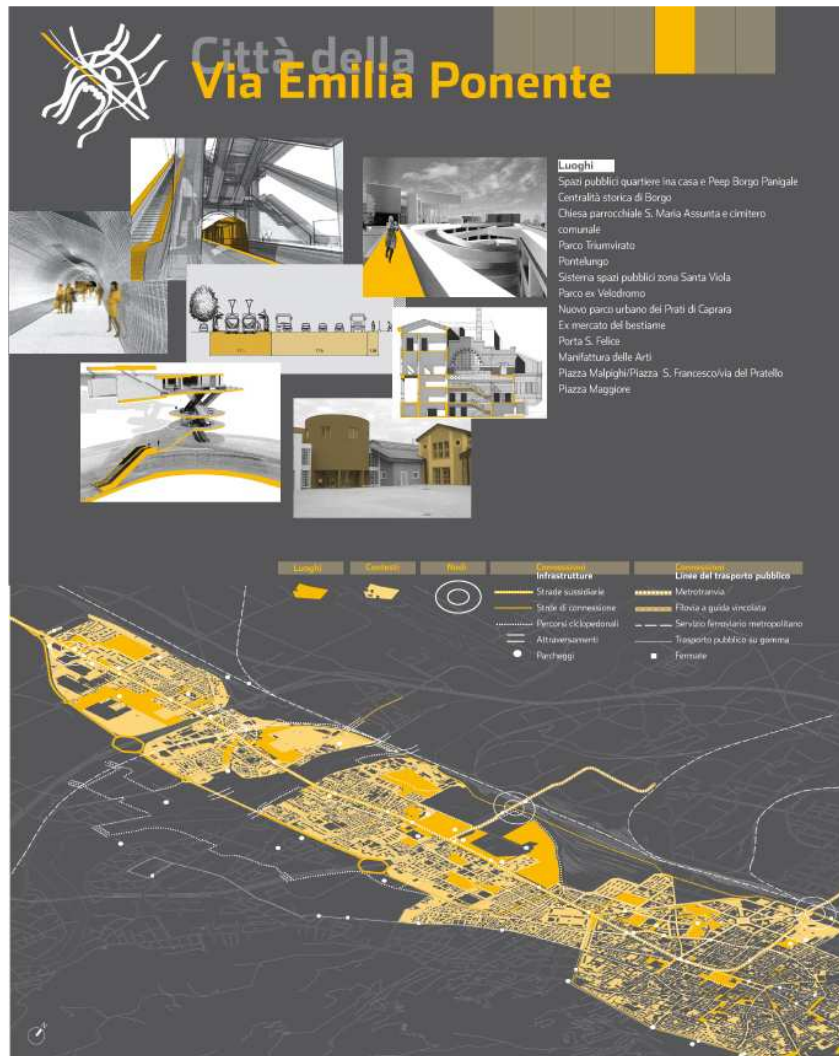


The City of Hills seeks to give a new identity to the part of the metropolitan area which has been subjected to a process of progressive privatisation and reduction in its use (almost entirely luxury housing).

So, it is important to reconstruct a system of links (corridors, footpaths, car parks) for public use, the identification of places to be designed so that the hills become a “mosaic” of ecological, agricultural, and semi-urban environments that are available for various types of living.



The environment of the river Reno which flows on the west of the city is a unifying element in a discontinuous metropolitan area, consisting of developments which are mainly residential. The strategy is designing pedestrian and cycling links across neighbourhoods and improving existing centralities. **In the City of Savena**, the stream which flows on the east, a new great road, the high speed railway, and new developments are creating a new metropolitan city where residential areas, quality manufacturing and service areas are developed together, interspersed by parklands and natural environments.



The two Cities of the Via Emilia open the historic center and provide the regeneration of the Roman road on which Bologna was built. That is a condition for regaining livability and creating new central points where are many historical nuclei. The Via Emilia connects places with rooted identities, but at the same time gives rise to the more negative effects of transformation (pollution, pockets of physical decay, the concentration of immigrants). Differences in the transport systems and differences in the buildings which have been developed to the east and to the west suggested different planning strategies and designs.

Los Angeles: Four Ecologies

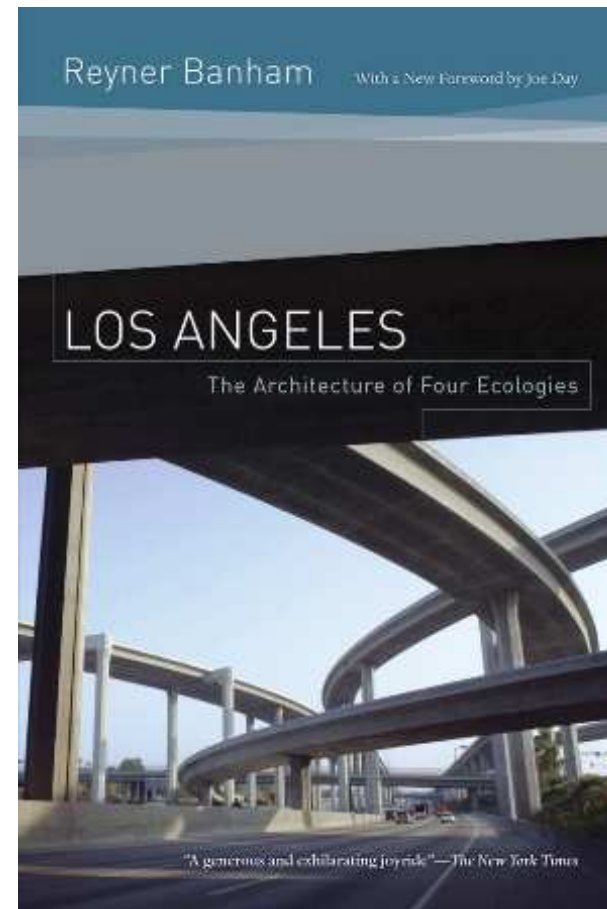
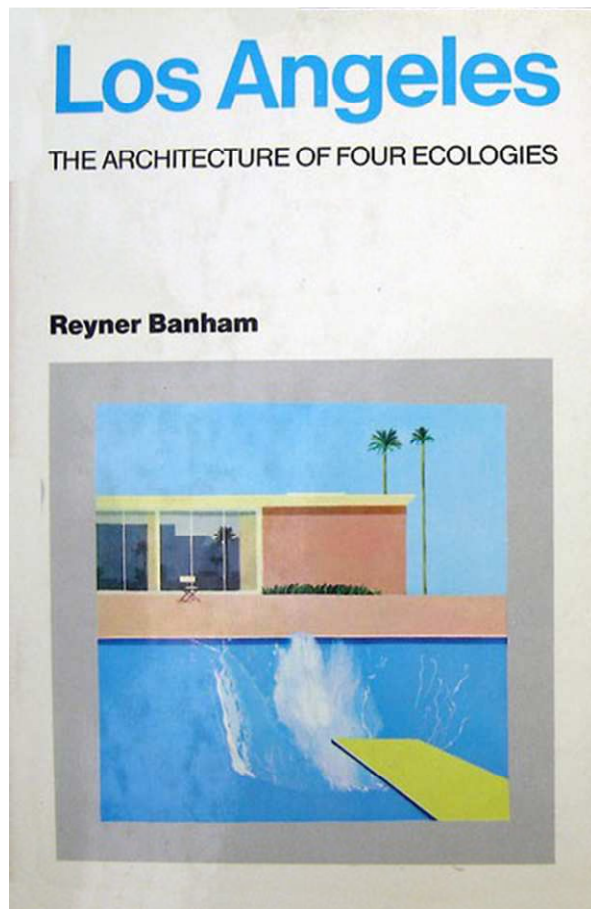
By Reyner Banham, 1971

- **It is interesting to re-read this book, written by an architecture historian about 40 years ago, for two main reasons:**
- The book is inspired by the “idea of a city whose history is firmly rooted in its geology and geography (...) the idea of a city that is important as much for change as for permanence; the idea of the architecture of the city as less important than the totality of its constructions; the notion, finally, of taking the city as it is as opposed to any utopian, idealistic, or nostalgic vision of what it might be”

(from the *Introduction* by Antony Vidler to the renewed version: Reyner Banham, *Los Angeles. The Architecture of Four Ecologies*, University of California Press, Berkeley-Los Angeles-London, 2000)

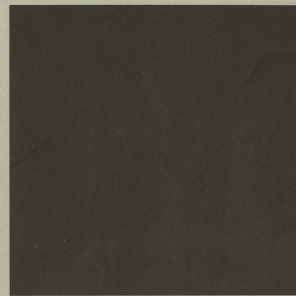
- **The notion of ecology** according to Banham is not the same used in the ecological discipline. It underlines **the structural relationship between the formation and the growth of Los Angeles** (“a city seventy miles square”), with its geographic contexts together with the social climate, and the specific behaviors related with. It was a way to explain some urban phenomena using historical, geographical, social and economical arguments in the same time, starting from the description of private and public behaviors, related with the natural opportunities.

(from the *Presentation* by Vittorio Gregotti to the Italian book: R. Banham, *Los Angeles. L'architettura di quattro ecologie*, Costa & Nolan, Genova 1983)



**R. Banham, *Los Angeles: the architecture of four ecologies*,
A. Lane, London, 1971**

**R. Banham, *Los Angeles: the architecture of four ecologies*,
University of California Press, Los Angeles, 2009**



Reyner Banham

Los Angeles

L'architettura di quattro ecologie

Introduzione di Anthony Vidler



Piccola Biblioteca Einaudi

**R. Banham, *Los Angeles. L'architettura di quattro ecologie*,
Einaudi, Torino, 2009**

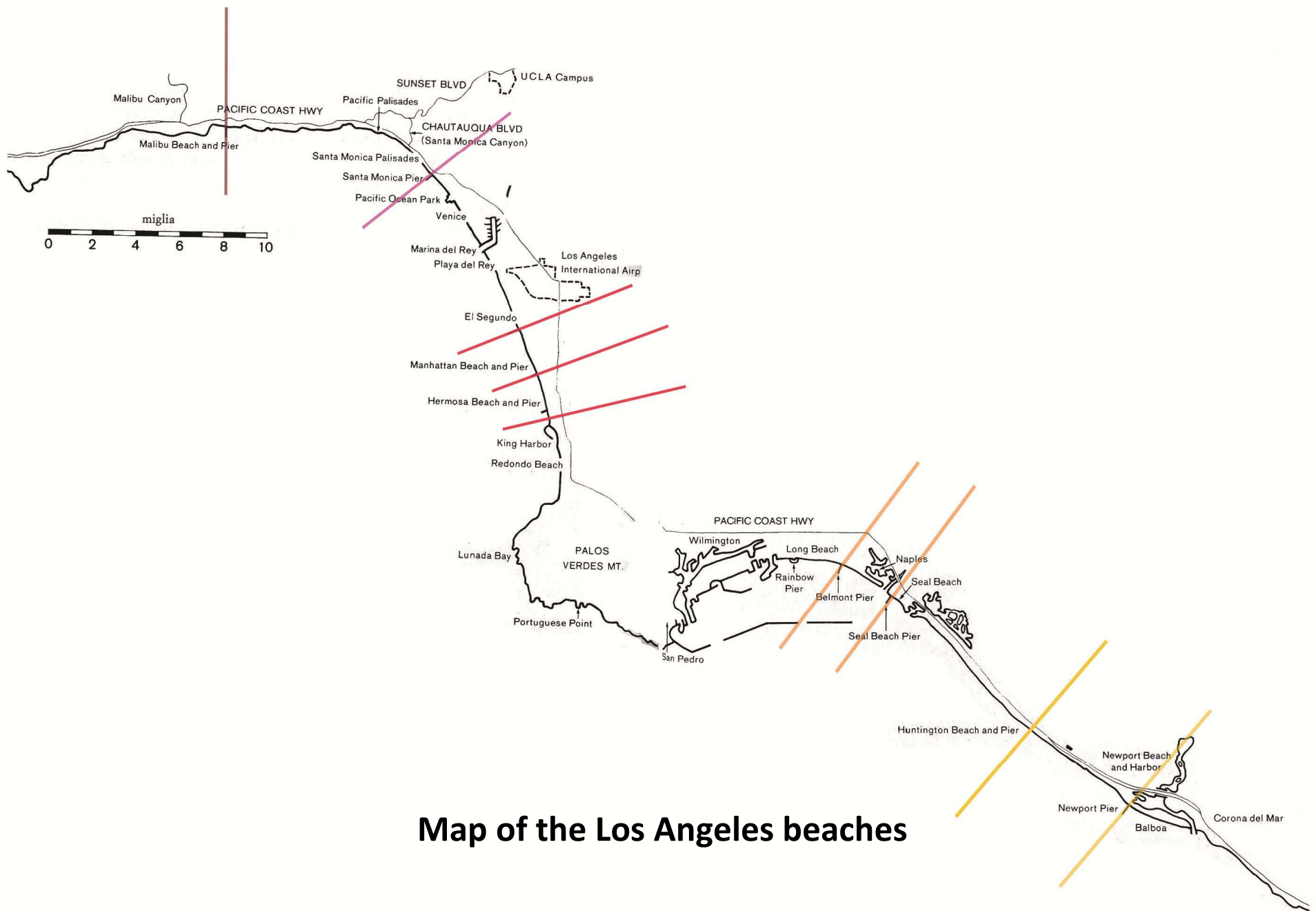
The 4 Ecologies

Ecology I: **Surfurbia**

Ecology II: **Foothills**

Ecology III: **The Plains of Id**

Ecology IV: **Autopia**



Map of the Los Angeles beaches

Ecology I: **Surfurbia**

The beach is the structural element which supports a lifestyle and a culture

“The Beaches are what other metropolies should envy in Los Angeles, more than other aspect of the city (...) LA is the greatest City-on-the shore in the world. (...) But LA is not a seaside city in the classical mould. (...) Sun, sand, and surf are held to be ultimate and transcendental values, beyond mere physical goods (...) There is a sense in which the beach is the only place in LA where all men are equal and on common ground.”

To conclude:

This section of the course discusses a program for re-designing contemporary cities.

It starts from an interpretation of **sprawl**, highlighting **the features of this phenomenon in Europe**, and of the main tendencies in **urbanism today** to suggest a **project of re-composition for different kinds of patterns-urbanscapes** (the complex materials of a territory which has a granular nature).

The main idea is that different settlements offer **habitability conditions for different populations** and can create **new cities in-between** the existent ones.

Lesson references

- Banham R., 2000, *Los Angeles. The Architecture of Four Ecologies*, University of California Press, Berkeley-Los Angeles-London; *Los Angeles. L'architettura di quattro ecologie*, Costa & Nolan, Genova 1983
- Boeri S., Lanzani A., Marini E., 1993, *Il territorio che cambia. Ambienti, paesaggi e immagini della regione urbana milanese [The changing territory. Environments, landscapes and images of the Milan urban region]*, Abitare Segesta, Milano
- Bosselmann P., 2008, *Understanding City Design and Form*, Island Press, Washington, Covelo, London
- Calafati A.G., 2009, *Economie in cerca di città*, Donzelli, Roma
- Comune di Seregno, 2003, *Regolamento edilizio. Guida agli interventi e alla valutazione del progetto, [Building regulation code]*, Comune di Seregno
- Duany A., 2005, *Foreword*, in Talen E., *New Urbanism and American Planning: The Conflict of Culture*, Routledge, New York NY; Abingdon (GB)
- Gabellini P., 2010, *Fare urbanistica. Esperienze, comunicazione, memoria*, Carocci, Roma
- Gabellini P., 2001, *Tecniche urbanistiche*, Carocci, Roma
- Secchi B., 2010, "A new urban question", *Territorio*, n.53, pp.8-18
- Viganò P., 2009, *La città elementare*, Skira, Milano